

Program

November 6-8, 2017

Montreal, Canada

Embracing Pluralism and Thriving Through
Diversity – Shaping Science and Innovation

Programme

Du 6 au 8 novembre 2017

Montréal (Canada)

Adopter le pluralisme et prospérer grâce à la
diversité : façonner les sciences et l'innovation



NSERC VALUES AND SUPPORTS

EQUITY, DIVERSITY AND INCLUSION.

Because they help us see the full picture.

Because they fuel research excellence.

Because they make us bolder.



LE CRSNG VALORISE

L'ÉQUITÉ, LA DIVERSITÉ ET L'INCLUSION

parce qu'elles élargissent notre perspective,
parce qu'elles renforcent l'excellence de la recherche,
parce qu'elles nous poussent à faire preuve de plus d'audace.



Les Fonds de recherche du Québec
sont fiers de participer au
Gender Summit 2017
d'Amérique du Nord.

Bon congrès!

Québec 

Fonds de recherche – Nature et technologies
Fonds de recherche – Santé
Fonds de recherche – Société et culture

www.scientifique-en-chef.gouv.qc.ca

@SciChefQc | @FRQ_NT | @FRQS1 | @FRQSC

WELCOME MESSAGE FROM PORTIA LTD

MESSAGE D'ACCUEIL DE PORTIA LTD



“This is the 11th Gender Summit since this platform for dialogue was created in 2011 to involve scientists, gender scholars and policy makers in the examination of scientific evidence showing when, why and how sex and gender, alone or in interaction with the environment, impact on research and innovation outcomes with different results for women and men. The original motivation to promote such a dialogue was the recommendation made in 2010 by a panel of science leaders who after examining available research concluded that science had more evidence for males than for females, and this gap in knowledge was both an issue for quality of science knowledge making and an opportunity to ask new research questions and open up new markets for science knowledge. Today Gender Summit has regional presence in Europe, North America, Asia Pacific, Africa, Latin America, and the Arab World, and recognises a diversity of needs and opportunities to advance research and its applications. The GS11 reflects this evolution and with the focus on the theme of “plurality” makes an important and timely step forward in establishing closer connections between scientific endeavours and societal changes and expectations. On behalf of Portia, who established and drive the mission of Gender Summit, and on behalf of the global Gender Summit community, I thank the Canadian government, the GS11 co-hosts, partners, speakers, supporters and attendees for adding their voice to the ongoing discourse and promote consensus on how science and society can make the future and the world we live in more sustainable, and better for all.”

Elizabeth Pollitzer

Director, Portia Ltd UK
Co-founder of the Gender Summit

« Il s'agit du 11e Gender Summit depuis que cette plateforme de dialogue a été créée en 2011 pour permettre à des scientifiques, à des spécialistes du genre et à des décideurs d'examiner des faits scientifiques qui montrent quand, pourquoi et comment le sexe et le genre, seuls ou en interaction avec le milieu, influent sur les résultats en recherche et en innovation qui diffèrent pour les femmes et les hommes. À l'origine, ce dialogue a été motivé par la recommandation formulée en 2010 par des leaders scientifiques qui, après avoir examiné les résultats de la recherche disponibles, ont constaté qu'il existait davantage de données scientifiques pour les hommes que pour les femmes. Selon eux, cette lacune diminuait la qualité des connaissances scientifiques, mais représentait aussi une occasion de soulever de nouvelles questions et de créer des débouchés pour ces connaissances. Aujourd'hui, le Gender Summit est présent dans des régions de l'Europe, de l'Amérique du Nord, de l'Asie Pacifique, de l'Afrique, de l'Amérique latine et du monde arabe et repose sur une diversité de besoins et de possibilités de faire progresser la recherche et ses applications. Le GS11 témoigne de cette évolution : sous le thème de la « pluralité », il permettra de faire en temps opportun un grand pas vers l'établissement de liens plus étroits entre les projets scientifiques et les attentes et changements sociaux. Au nom de Portia, le créateur et le moteur de la mission du Gender Summit, et de la communauté mondiale du Gender Summit, je remercie le gouvernement du Canada, les coorganisateur du GS11, les partenaires, les conférenciers, les partisans et les participants d'ajouter leur voie au dialogue continu afin d'atteindre un consensus sur les mesures que peuvent prendre les scientifiques et la société pour accroître la durabilité et la qualité de notre avenir et de notre monde au profit de tous. »

Elizabeth Pollitzer

Directrice, Portia Ltd. (Royaume-Uni)
Cofondatrice du Gender Summit



A commitment to equity, diversity and inclusion

The Government of Canada is committed to achieving excellence in engineering and the natural sciences, health sciences, humanities, and social sciences. By advancing an equitable, diverse and inclusive research enterprise, Canada is positioned to be a global leader in harnessing the talent of some of the world's most promising minds.

Engagement envers l'équité, la diversité et l'inclusion

Le gouvernement du Canada s'engage à atteindre l'excellence en sciences naturelles, en génie, en sciences de la santé et en sciences humaines. En faisant progresser la recherche de façon équitable, diversifiée et inclusive, le Canada se taille une place de chef de file mondial, car il mise sur le talent de certains des esprits les plus prometteurs au monde.

LEARN MORE ABOUT THE CANADA RESEARCH CHAIRS PROGRAM
POUR EN SAVOIR PLUS SUR LE PROGRAMME DES CHAIRES DE RECHERCHE DU CANADA

www.chairs-chaire.gc.ca | [@CRC_CRC](https://twitter.com/CRC_CRC) | [#GS11NA](https://twitter.com/CRC_CRC)



Canada Research
Chairs

Chaires de recherche
du Canada

SSHRC ■ CRSH



Canada

ONLINE MODULES

for researchers & peer reviewers



MODULES DE FORMATION

pour les chercheurs et les pairs évaluateurs



Integrating Sex & Gender in **Biomedical Research**

Intégrer le sexe et le genre dans
la recherche biomédicale



2



Integrating Sex & Gender in **Primary Data Collection**

Intégrer le sexe et le genre dans
la collecte de données primaires



3



Integrating Sex & Gender in the **Analysis of Data Collected from Humans**

Intégrer le sexe et le genre dans l'**analyse**
de données collectées chez l'humain

discoversexandgender.ca / decouvrezsg.ca



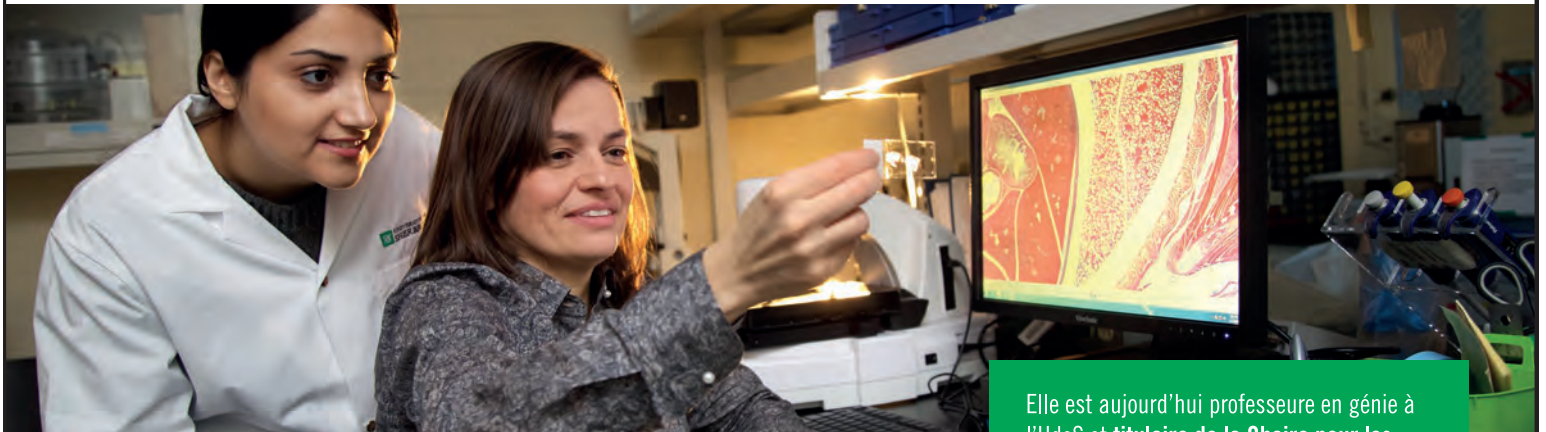
CIHR
IRSC

Institute of Gender
and Health

Institut de la santé des
femmes et des hommes



CONTRE LES STÉRÉOTYPES



Ève Langelier a étudié en génie mécanique puis en génie biomédical avec l'objectif d'améliorer la qualité de vie des gens.

Elle a cependant réalisé qu'être une femme pouvait avoir des répercussions sur sa carrière. Loin de baisser les bras, elle a choisi de s'investir pour contrer ces stéréotypes.

Elle est aujourd'hui professeure en génie à l'UdeS et titulaire de la Chaire pour les femmes en sciences et en génie du CRSNG au Québec.

La recherche change le monde.

USherbrooke.ca

 UNIVERSITÉ DE SHERBROOKE

LA VISION DE CONDITION FÉMININE CANADA :

UN CANADA OÙ L'ÉGALITÉ ENTRE LES FEMMES ET LES HOMMES EST UNE RÉALITÉ DANS TOUS LES ASPECTS DE LA VIE

www.femmes.gc.ca | www.women.gc.ca

@Femmes_Canada |  | @Women_Canada

@femmesauCanada |  | @womencanada

@Femmes_Canada |  | @Women_Canada

STATUS OF WOMEN CANADA'S VISION

IS A CANADA WHERE EQUALITY IS ACHIEVED BETWEEN WOMEN AND MEN IN ALL ASPECTS OF LIFE

ACS 
ANALYSE COMPARATIVE ENTRE LES SEXES PLUS

L'utilisation de l'analyse comparative entre les sexes PLUS permet de tenir compte du sexe et du genre, mais aussi des facteurs croisés (p. ex. l'âge, l'instruction, la langue, la situation géographique, la culture, le revenu) au moment d'évaluer les répercussions éventuelles des initiatives sur diverses populations de femmes et d'hommes. Toute initiative (projet de loi, politique, programme, service, etc.) doit faire rigoureusement l'objet d'une telle analyse afin de déterminer si elle contribuera ou non à l'égalité des sexes.

GBA 
GENDER-BASED ANALYSIS PLUS

Use Gender-based Analysis Plus (GBA+) to take into account gender and intersecting factors (such as age, education, language, geography, culture and income) to assess the potential impacts of initiatives on diverse groups of people. Integrating a robust GBA+ in legislation, policies, programs, services and other initiatives is crucial to ensure that they work to advance gender equality.



The Honourable Kirsty Duncan L'honorable Kirsty Duncan

Minister of Science
Ministre des Sciences

“I am pleased to be part of Gender Summit 2017, the first one to be held in Canada. By honouring diversity and gender equity in science and research, we encourage new perspectives and open up new possibilities for discovery. We cannot reach our full potential until every researcher is empowered to contribute to and succeed in advancing knowledge, science, and innovation in Canada and around the world.”

« Je suis heureuse de participer au Gender Summit de 2017, le premier qui se déroule au Canada. En célébrant la diversité et l'équité entre les genres en sciences et en recherche, nous favorisons l'apparition de nouvelles perspectives et de nouvelles possibilités de découverte. Nous ne réaliserons notre plein potentiel que lorsque tous les chercheurs pourront contribuer à l'avancement des connaissances, des sciences et de l'innovation au Canada et partout dans le monde. »



Dominique Anglade

Deputy Premier
Minister of Economy, Science and Innovation
Minister responsible for the Digital Strategy

Vice-première ministre
Ministre de l'Économie, de la Science et de l'Innovation
Ministre responsable de la Stratégie numérique

“It is a great honour for Quebec to welcome the Gender Summit North America for the first time. Gender equality must become the norm, and sharing knowledge on the topic is critical for the advancement of this cause. In this respect, the Government of Quebec recently unveiled a governmental strategy for equality between men and women that will help take the next step towards making Quebec society fairer and more equal. Let us continue to work towards achieving greater equality in all areas.”

« C'est un véritable honneur pour le Québec d'accueillir pour la toute première fois le Gender Summit d'Amérique du Nord. L'égalité des genres doit devenir la norme, et la mise en commun des savoirs à ce sujet est primordiale pour l'avancement de cette cause. À cet égard, le Gouvernement du Québec a récemment dévoilé une Stratégie gouvernementale pour l'égalité entre les femmes et les hommes qui contribuera à franchir une nouvelle étape pour faire du Québec une société plus juste et égalitaire. Ensemble continuons notre travail pour une plus grande égalité, et ce, dans tous les domaines. »



STEPHAN GLADIEU: WORLD BANK/BANQUE MONDIALE

Empowering women scientists to pioneer solutions for more sustainable and resilient societies

By supporting women leaders, IDRC contributes to Canada's feminist international assistance policy and the United Nation's Sustainable Development Goals.

Promouvoir les femmes en science afin de trouver des solutions novatrices pour créer des sociétés durables et résilientes.

En appuyant les femmes chefs de file, le CRDI contribue à la Politique d'aide internationale féministe du Canada et aux Objectifs de développement durable des Nations Unies.



B. Mario Pinto

President of the Natural Sciences and Engineering Research Council of Canada

Président du Conseil de recherches en sciences naturelles et en génie du Canada

“At NSERC, we recognize that diversity is arguably the most powerful asset for research. Gender Summit North America 2017 provides an ideal platform for bringing together different points of view and increasing the power of the line-of-sight. This in turn leads to improved vision. Together we are celebrating how equity and diversity make us more likely to be bold – even audacious – in research, creating opportunities that those with a more homogenous perspective will miss.”

« Au CRSNG, nous savons que la diversité est sans doute le moteur le plus puissant de la recherche. Le Gender Summit d'Amérique du Nord de 2017 représente la plateforme idéale pour réunir différents points de vue et accroître la force de l'objectif, ce qui en retour améliore la vision. Ensemble, nous célébrons l'équité et la diversité, car elles nous rendront probablement plus déterminés – et même audacieux – en recherche, créant des possibilités que nous aurions ignorées si nous avions adopté un point de vue plus homogène. »



Rémi Quirion

Chief Scientist of Québec

Scientifique en chef du Québec

“In order to find innovative solutions to major social challenges—whether it be population aging, climate change or entrepreneurship—we must ensure greater diversity and include all genders in research. Gender Summit 11 North America 2017 is also the opportunity to consider the revolution brought about by digital technology and artificial intelligence, which must benefit us all.

« Pour trouver des solutions novatrices aux défis de société, que ce soit le vieillissement de la population, les changements climatiques ou l'entrepreneuriat, il importe d'assurer une plus grande diversité et d'inclure tous les genres en recherche. Le Gender Summit d'Amérique du Nord 2017 est aussi l'occasion de se pencher sur la révolution provoquée par le numérique et l'intelligence artificielle, laquelle doit bénéficier à tous. »



Quality research and innovation through equity and diversity.

We believe gender equity and diversity is a catalyst for breakthroughs in genomic-based technologies that create economic and social benefits for Canadians.

Genome Canada is a proud Platinum sponsor and co-organizer of Gender Summit 11 - North America 2017.

La qualité en recherche et innovation passe par l'équité et la diversité.

Nous pensons que l'égalité des sexes et la diversité mènent à des percées technologiques fondées sur la génomique qui ont des retombées économiques et sociales positives pour les Canadiens.

Génome Canada est fier d'être commanditaire-hôte et co-organisateur du Gender Summit d'Amérique du nord de 2017.



GenomeCanada
genomecanada.ca



Serge Villemure

Director, Scholarships, Fellowships and Chairs for Women in Science and Engineering
Natural Sciences and Engineering Research Council of Canada
Co-Chair of Gender Summit 11 North America

Directeur de la Division des programmes de bourses et responsable du Programme de chaires pour les femmes en sciences et en génie
Conseil de recherches en sciences naturelles et en génie du Canada
Coprésident du Gender Summit 11 d'Amérique du Nord

“As co-host of the first Gender Summit in Canada, it is my privilege to welcome industry, academia, research organizations, businesses, education, and other groups from Canada and around the world. Our goal is to help make gender equality in research and innovation the norm. By embracing pluralism and thriving through diversity, we are helping to shape a stronger science and innovation culture in Canada and paving the way for the next generation of science and engineering leaders.”

“I would like to take this opportunity to thank all of our collaborators for making this Summit a success. No event can be successful without the commitment of all its delegates; therefore, I wish to convey my deep appreciation to all attendees. I sincerely hope that the Summit's outcomes will be felt beyond the event itself and I am looking forward to further collaboration on making equity, diversity, and inclusion the norm in science, technology, and innovation. Thank you again for participating.”

« À titre de coprésident du premier Gender Summit qui se déroule au Canada, j'ai le privilège d'accueillir des représentants de l'industrie, du milieu universitaire, d'organismes de recherche, d'entreprises, du milieu de l'enseignement et d'autres groupes du Canada et du monde. Notre but est que l'égalité entre les genres devienne la norme en recherche et en innovation. En adoptant le pluralisme et en prospérant grâce à la diversité, nous contribuons à solidifier la culture des sciences et de l'innovation au Canada, et nous défrichons la voie pour la prochaine génération de leaders en sciences et en génie. »

« J'aimerais profiter de cette occasion pour remercier tous nos collaborateurs qui ont fait de ce sommet une réussite. Aucune réunion de ce genre ne peut être fructueuse sans l'engagement de tous les délégués; c'est pourquoi j'aimerais remercier profondément tous les participants. J'espère sincèrement que les résultats auront des répercussions longtemps après le sommet. J'ai hâte que nous poursuivions notre collaboration pour que l'équité, la diversité et l'intégration deviennent la norme en sciences, en technologie et en innovation. Encore une fois, je vous remercie pour votre participation. »



**De la chimie
à l'informatique,
la science s'accorde
à tous les genres.**

UQÀM | Sciences



Maryse Lassonde

Scientific Director, Fonds de recherche du Québec – Nature et technologies
President, Royal Society of Canada
Co-Chair of Gender Summit 11 North America

Directrice scientifique du Fonds de recherche du Québec – Nature et technologies
Présidente de la Société royale du Canada
Coprésidente du Gender Summit 11 d'Amérique du Nord

“Women’s success in science is especially important to me, in particular in the natural sciences and engineering: fields in which gender parity in laboratory management and the awarding of major research grants, for example, has yet to be achieved. Gender Summit 11 North America 2017 is the opportunity to discuss the best practices in integration that will transform science and, ultimately, society as a whole.”

« La réussite des femmes en science me tient à cœur, particulièrement en sciences naturelles et en génie où la parité, dans la direction de laboratoires ou les octrois de grandes subventions de recherche par exemple, n’est pas encore acquise. Le Gender Summit d’Amérique du Nord 2017 sera l’occasion d’échanger sur les meilleures pratiques en matière d’intégration qui pourront transformer le milieu scientifique et, au final, la collectivité dans son ensemble. »

What would you like Canada to become in the next 50 years? À quoi voulez-vous que le Canada ressemble dans 50 ans?

“I would like to see the **inclusion** of all kinds of **diversity**; ...immigrants, **women**, and **LGBTQ** people taking part in **innovation** and an active **economy**; ... and **equality** for all.”



« J’aimerais l’**inclusion** de toutes les **diversités**; (...) que les **immigrants**, les **femmes**, les **Autochtones** et les personnes de la communauté **LGBTQ** participent à une **économie** active et à l’**innovation**; (...) l’**égalité** pour tous. »

Myriam Fehmiu
Host, Montréalité sur MATv
Animatrice, Montréalité sur MATv



Share your vision for Canada’s future.
#MyCanada2067

Faites-nous part de votre vision du Canada de l’avenir.
#MonCanada2067

DAY 0 – SUNDAY, NOVEMBER 5

4:00 p.m. – 7:00 p.m.

Registration

6:00 p.m. – 8:00 p.m.

Reception to celebrate the winners of Chapeau les filles – *by invitation only*
Presented by Fonds de Recherche du Québec and Concertation Montréal

- Marie-Claire Dumas, Director General, Concertation Montréal

DAY 1 – MONDAY, NOVEMBER 6

7:00 a.m. – 6:00 p.m.

Registration

8:30 a.m. – 9:30 a.m.

Opening Ceremony

- B. Mario Pinto, President, Natural Sciences and Engineering Research Council (NSERC) (Canada)
- Rémi Quirion, Chief Scientist of Québec (Canada)

Acknowledgement of Traditional Territory

- Kevin Deer, Elder (Canada)

9:30 a.m. – 9:45 a.m.

Keynote #1

9:45 a.m. – 10:00 a.m.

Keynote #2

- Elyse Allan, President and CEO, GE Canada (Canada)

10:00 a.m. – 10:30 a.m.

Health and Networking Break and Poster Session

10:30 a.m. – 11:45 a.m.

Plenary Panel #1

Diversity as a Catalyst for Innovation: Considering How LGBTQ2 Perspectives Strengthen Research and Innovation

There is growing evidence that the inclusion of lesbian, gay, bisexual, trans, queer and two-spirited (LGBTQ2) people has a positive influence on scientific discovery, innovation and economic development. LGBTQ2 people can achieve their full potential when they can obtain education and training that improves their productivity and when they are treated equally. In research, it is still difficult to know how the LGBTQ2 community is doing because of a lack of data. Despite this, a growing body of evidence shows that scientists and engineers identifying as LGBTQ2 are subject to hiring and promotion discrimination and harassment. This could be compared in some ways to the gender discrimination experienced by women in science, technology, engineering and mathematics (STEM). This session focuses on identifying the main challenges faced by LGBTQ2 communities and what is required to trigger positive change.

Moderator and panelist: Kei Koizumi, Visiting Scholar, American Association for the Advancement of Science (United States)

- Line Chamberland, Professor, Sexology Department and Research Chair on Homophobia, Université du Québec à Montréal (UQAM) (Canada)
- Albert McLeod, Co-Director, Two-Spirited People of Manitoba Inc. (Canada)
- Vanessa Raponi, Founder and President, EngiQueers Canada, McMaster University (Canada)

JOUR 0 – LE DIMANCHE 5 NOVEMBRE

16 h – 19 h

Inscription

18 h – 20 h

Réception pour célébrer les gagnantes du concours Chapeau, les filles! – *sur invitation seulement*
Présenté par le Fonds de recherche du Québec et Concertation Montréal
• Marie-Claire Dumas, directrice générale, Concertation Montréal

JOUR 1 – LE LUNDI 6 NOVEMBRE

7 h – 18 h

Inscription

8 h 30 – 9 h 30

Cérémonie d'ouverture

- B. Mario Pinto, président, Conseil de recherches en sciences naturelles et en génie du Canada (CRSNG) (Canada)
- Rémi Quirion, scientifique en chef du Québec (Canada)

Reconnaissance du territoire traditionnel

- Kevin Deer, aîné (Canada)

9 h 30 – 9 h 45

Discours 1

9 h 45 – 10 h

Discours 2

- Elyse Allan, présidente et chef de la direction, GE Canada (Canada)

Pause santé et réseautage et présentation par affiches

10 h – 10 h 30

Séance plénière 1

10 h 30 – 11 h 45

La diversité en tant que catalyseur de l'innovation : réflexion sur la façon dont les perspectives des communautés LGBTAB renforcent la recherche et l'innovation

De plus en plus de données prouvent que l'intégration des personnes lesbiennes, gaies, bisexuelles, transgenres, allosexuelles et bispirituelles (LGBTAB) a des retombés favorables sur la découverte scientifique, l'innovation et le développement économique. Cette intégration leur permet de réaliser leur plein potentiel lorsqu'elles peuvent recevoir l'éducation et la formation qui améliorent leur productivité et qu'elles sont traitées équitablement. Il est encore difficile de connaître la situation de ces personnes dans le domaine de la recherche en raison d'un manque de données. Malgré cela, de plus en plus de preuves indiquent que les scientifiques et les ingénieurs des communautés LGBTAB font l'objet de discrimination et de harcèlement au moment de l'embauche et des promotions, parce qu'ils se sont identifiés comme membres de ces communautés. Cette situation est comparable, dans une certaine mesure, à la discrimination sexuelle que subissent les femmes dans les domaines de la science, de la technologie, de l'ingénierie et des mathématiques (STIM). La séance vise à cerner les principaux défis auxquels sont confrontées les communautés LGBTAB et à déterminer ce qu'il faut faire pour amener un changement positif.

Animateur et panéliste : Kei Koizumi, chercheur invité, American Association for the Advancement of Science (États Unis)

- Line Chamberland, professeure, Département de sexologie, et titulaire de la chaire de recherche sur l'homophobie, Université du Québec à Montréal (UQAM) (Canada)
- Albert McLeod, codirecteur, Two-Spirited People of Manitoba Inc. (Canada)
- Vanessa Raponi, fondatrice et présidente, EngiQueers Canada, McMaster University (Canada)

11:45 a.m. – 11:50 a.m.

Mini-break

11:50 a.m. – 1:05 p.m.

Plenary Panel #2

Perspectives on Gender Equity and Diversity Within the Industrial Sector

The business case for creating a more diverse and inclusive workforce is compelling. It has been proven by extensive and vigorous research and enacted in numerous successful organizations. Despite this, managers find it difficult to carve out time to engage in diversity and inclusion. As a result, only 4.8% of Fortune 500 companies are led by women, and technology companies overall suffer from a lack of racial diversity. This session focuses on private sector organizations that have found ways to change this narrative. As a result, gender equity, diversity and inclusion permeate all aspects of their business.

Moderator: Danièle Henkel, President, Daniele Henkel inc. (Canada)

- Elyse Allan, President and CEO, GE Canada (Canada)
 - Yves Desjardins-Siciliano, President and CEO, Via Rail (Canada)
 - Martine Irman, Vice-Chair and Head of Global Enterprise Banking, TD Securities and Senior Vice-President, TD Bank Group (Canada)
 - Paul Smith, Vice-President and Centre Director, Xerox Research Centre of Canada (Canada)
-

1:05 p.m. – 2:30 p.m.

Lunch #1 – Networking Lunch and Poster Session

Royal Society of Canada Alice Wilson Awards

- Ted Hewitt, President, Social Sciences and Humanities Research Council (SSHRC) (Canada)
 - Maryse Lassonde, Scientific Director, Fonds de recherche du Québec – Nature et technologie (FRQNT) and President, Royal Society of Canada
 - Anne Martin-Matthews, Vice-President Research, Canadian Institutes of Health Research (CIHR) (Canada)
 - Cynthia Milton, President, The College of New Scholars, Artists and Scientists (Canada)
 - B. Mario Pinto, President, NSERC (Canada)
-

2:30 p.m. – 3:45 p.m.

Plenary Panel #3

Concrete Measures for Structural Change: Towards Gender Equality and Diversity Within Academia

The case for gender equity and diversity has been well documented. Building on this evidence, this session will seek to flesh out the concrete measures required to effect structural change that will improve gender equality and diversity within academia, and, as a result, increase performance and impact.

Moderator: Dominique Bérubé, Vice-President, Research Programs, SSHRC (Canada)

- Elizabeth Croft, Senior Associate Dean, Education and Professional Development, University of British Columbia (Canada)
- Shohini Ghose, Professor, Physics and Computer Science and Director, Centre for Women in Science, Wilfrid Laurier University (Canada)
- Carl James, Professor and Director of the York Centre for Education and Community, York University (Canada)
- Patricia Ruiz-Bravo, Dean of the Social Sciences Faculty, Pontifical Catholic University of Peru and Representative of the Space for Women Leaders from Higher Education Institutions of the Americas (EMULIES) (Peru)

11 h 45 – 11 h 50

Mini pause

11 h 50 – 13 h 05

Séance plénière 2

Les perspectives sur l'équité entre les genres et la diversité au sein du secteur industriel

Les arguments en faveur de la création d'un effectif plus diversifié et inclusif sont convaincants, comme l'ont démontré de nombreux travaux de recherche solides et de nombreuses organisations prospères qui l'ont fait. Malgré cela, les gestionnaires ont de la difficulté à trouver le temps de prendre des mesures pour favoriser la diversité et l'intégration. C'est pourquoi seulement 4,8 % des entreprises du palmarès Fortune 500 sont dirigées par des femmes et que la diversité raciale est presque absente des entreprises technologiques. La séance est axée sur les organisations du secteur privé qui ont trouvé des moyens de changer cette situation. Pour ces organisations, l'équité entre les genres, la diversité et l'intégration sont des principes qui s'appliquent à tous les aspects de leurs activités.

Animatrice : Danièle Henkel, présidente, Daniele Henkel inc. (Canada)

- Elyse Allan, présidente et chef de la direction, GE Canada (Canada)
 - Yves Desjardins-Siciliano, président et chef de la direction, Via Rail (Canada)
 - Martine Irman, vice-présidente du Conseil, chef, Services bancaires aux entreprises à l'échelle mondiale, Valeurs mobilières TD et première vice-présidente, Groupe Banque TD (Canada)
 - Paul Smith, vice-président et directeur du centre, Xerox Research Centre of Canada (Canada)
-

13 h 05 – 14 h 30

Repas 1 – Repas de réseautage et présentation par affiches

Bourses Alice-Wilson de la Société royale du Canada

- Ted Hewitt, président, Conseil de recherches en sciences humaines du Canada (CRSH) (Canada)
 - Maryse Lassonde, directrice scientifique, Fonds de recherche du Québec – Nature et technologie (FRQNT) et présidente, Société royale du Canada
 - Anne Martin-Matthews, vice-présidente, Recherche, Instituts de recherche en santé du Canada (IRSC) (Canada)
 - Cynthia Milton, présidente, Le Collège de nouveaux chercheurs et créateurs en art et en science (Canada)
 - B. Mario Pinto, président, CRSNG (Canada)
-

14 h 30 – 15 h 45

Séance plénière 3

Mesures concrètes pour favoriser un changement structurel : vers l'égalité entre les genres et la diversité dans le milieu universitaire

Les arguments en faveur de l'égalité entre les genres et de la diversité sont bien documentés. C'est pourquoi le but de cette séance est d'élaborer les mesures concrètes requises pour réaliser le changement structurel qui améliorera l'égalité entre les genres et la diversité dans les universités, et donc leur rendement et leurs retombées.

Animatrice : Dominique Bérubé, vice-présidente, Programmes de recherche, CRSH (Canada)

- Elizabeth Croft, doyenne associée principale, Éducation et perfectionnement professionnel, University of British Columbia (Canada)
- Shohini Ghose, professeure, Physique et informatique et directrice, Centre for Women in Science, Wilfrid Laurier University (Canada)
- Carl James, professeur et directeur, York Centre for Education and Community, York University (Canada)
- Patricia Ruiz-Bravo, doyenne de la faculté des sciences sociales de l'Université catholique pontificale du Pérou et représentante de l'espace de femmes leaders dans des établissements d'enseignement supérieur des Amériques (EMULIES) (Pérou)

3:45 p.m. – 4:15 p.m.	Health and Networking Break and Poster Session
4:15 p.m. – 5:30 p.m.	<p data-bbox="483 184 678 226">Plenary Panel #4</p> <p data-bbox="483 226 1286 283">Exploring Gender and Reconciliation Through Research by and with Indigenous Peoples</p> <p data-bbox="483 310 1469 426">Canada's federal research funding agencies are working together to develop a framework for the implementation of Call no. 65 of the Truth and Reconciliation Commission (TRC) of Canada. TRC 65 asks the federal government, through SSHRC and its partners, to establish a national program of research to advance understanding of reconciliation.</p> <p data-bbox="483 453 1481 625">To inform that work, Indigenous researchers in this session will share their views on the critical role of gender in Indigenous research and in reconciliation. Drawing on multiple experiences and approaches, the speakers will discuss how research by and with Indigenous peoples can strengthen reconciliation processes. It will focus on how to address the gendered impacts of colonization and advance the recovery of Indigenous understandings of gender categories, roles and identities.</p> <p data-bbox="483 653 1161 684">Special Introduction: Ted Hewitt, President, SSHRC (Canada)</p> <p data-bbox="483 711 1372 798">Moderator: Deborah McGregor, Associate Professor, Osgoode Hall Law School and Faculty of Environmental Studies, and Canada Research Chair in Indigenous Environmental Justice, York University (Canada)</p> <ul data-bbox="483 825 1388 1060" style="list-style-type: none"> • Suzy Basile, Professor, School of Indigenous Studies, Université du Québec en Abitibi-Témiscamingue (UQAT) (Canada) • Paloma Bonfil Sanchez, Project coordinator, Interdisciplinary Group on Women, Work and Poverty (Mexico) • Karla Jessen Williamson, Assistant Professor, Educational Foundations, University of Saskatchewan (Canada) • Zoe Todd, Assistant Professor, Department of Sociology and Anthropology, Carleton University (Canada)
5:30 p.m. – 5:35 p.m.	Mini-break
5:35 p.m. – 5:50 p.m.	<p data-bbox="483 1134 613 1165">Keynote #3</p> <p data-bbox="483 1192 1404 1255">Dominique Anglade, Deputy Premier, Minister of Economy, Science and Innovation, Minister responsible for the Digital Strategy, Quebec Government (Canada)</p> <p data-bbox="483 1283 1177 1312">Introduction: Rémi Quirion, Chief Scientist of Québec (Canada)</p>
6:00 p.m. – 7:00 p.m.	<p data-bbox="483 1333 665 1365">Poster Session</p> <ul data-bbox="483 1365 795 1480" style="list-style-type: none"> • 1A: Women – Engineering • 1B: Women – STEM • 1C: Sexual Identity • 1D: Gender – Violence
6:00 p.m. – 8:30 p.m.	<p data-bbox="483 1501 673 1533">Evening Event #1</p> <p data-bbox="483 1533 1429 1596">Cocktail Reception – Inuit throat singer performance and presentation of the exhibit “Indigenous Voices”</p>
6:00 p.m. – 8:30 p.m.	<p data-bbox="483 1617 678 1648">Evening Event #2</p> <p data-bbox="483 1648 1356 1711">Cocktail Reception – 2017 L'Oréal-UNESCO For Women in Science Excellence in Research Fellows – <i>by invitation only</i></p>

15 h 45 – 16 h 15	Pause santé et réseautage et présentation par affiches
16 h 15 – 17 h 30	<p>Séance plénière 4 Explorer le genre et la réconciliation grâce à la recherche par et avec les peuples autochtones</p> <p>Les organismes fédéraux du Canada qui financent la recherche collaborent à l'élaboration d'un cadre pour la mise en œuvre de l'appel à l'action no 65 de la Commission de la vérité et de la réconciliation (CVR) du Canada. Dans cet appel à l'action, la CVR demande au gouvernement fédéral de mettre en place, par l'entremise du CRSH et de ses partenaires, un programme national de recherche pour faire progresser les connaissances sur la réconciliation.</p> <p>Dans cette séance, les chercheurs autochtones communiqueront leurs points de vue sur le rôle crucial du « genre » dans la recherche autochtone et le processus de réconciliation, afin de guider ces travaux. S'inspirant de multiples expériences et méthodes, ils expliqueront comment la recherche par et avec les peuples autochtones peut renforcer le processus de réconciliation. Ils souligneront comment s'attaquer aux répercussions de la colonisation sur les femmes et les hommes et rétablir les perceptions autochtones des catégories, des rôles et des identités liés au genre.</p> <p>Présentation du panel : Ted Hewitt, président, CRSH (Canada)</p> <p>Animatrice : Deborah McGregor, professeure agrégée, Osgoode Hall Law School (faculté de droit), Faculté d'études de l'environnement, et titulaire de la chaire de recherche du Canada en justice environnementale autochtone, York University</p> <ul style="list-style-type: none"> • Suzy Basile, professeure, École d'études autochtones, Université du Québec en Abitibi-Témiscamingue (UQAT) (Canada) • Paloma Bonfil Sanchez, coordonnatrice de projet, Groupe interdisciplinaire sur les femmes, le travail et la pauvreté (Mexique) • Karla Jessen Williamson, professeure adjointe, Educational Foundations, University of Saskatchewan (Canada) • Zoe Todd, professeure adjointe, département de sociologie et d'anthropologie, Carleton University (Canada)
17 h 30 – 17 h 35	Mini pause
17 h 35 – 17 h 50	<p>Discours 3</p> <p>Dominique Anglade, vice-première ministre, ministre de l'Économie, de la Science et de l'Innovation, ministre responsable de la Stratégie numérique, gouvernement du Québec (Canada)</p> <p><i>Introduction</i> : Rémi Quirion, scientifique en chef du Québec (Canada)</p>
18 h – 19 h	<p>Présentation par affiches</p> <ul style="list-style-type: none"> • 1A : Femme – Génie • 1B : Femme – STIM • 1C : Identité sexuelle • 1D : Genre – Violence
18 h – 20 h 30	<p>Activité de soirée 1 Cocktail dinatoire – Prestation de chant de gorges inuit et présentation de l'exposition « Voix autochtones »</p>
18 h – 20 h 30	<p>Activité de soirée 2 Cocktail dinatoire – Prix L'Oréal-UNESCO Pour les Femmes et la Science – <i>sur invitation seulement</i></p>

DAY 2 – TUESDAY, NOVEMBER 7

7:00 a.m. – 2:00 p.m. Registration

8:30 a.m. – 8:50 a.m. **Keynote #4**

8:50 a.m. – 8:55 a.m. Mini-break

8:55 a.m. – 10:10 a.m. **Plenary Panel #5**
Including Diverse Perspectives Through Intersectionality-Informed R&D Policy

Over the past several decades, there has been greater understanding that policies often affect women, men and gender-diverse people differently. Thus, policies must be developed and evaluated with these differences in mind. However, people's experiences are also shaped by numerous other factors in addition to gender, such as ethnicity, socio-economic status, culture, education, age, ability, sexual orientation, immigration status, Indigeneity, language and geography, among others. The panellists will speak about their experiences in applying intersectional analysis (assessing the intersections of these various factors) to research policy development and how resulting policies contribute to research excellence and impact, social benefit and innovation.

Moderator: Olena Hankivsky, Director, Institute for Intersectionality Research and Policy at Simon Fraser University (Canada)

- Eucharía Meehan, Registrar and CEO, Dublin Institute for Advanced Studies (Ireland)
 - Gita Sen, Distinguished Professor and Director of Ramalingaswami Centre on Equity and Social Determinants of Health, Public Health Foundation of India (India)
 - Deborah Stienstra, Jarislowsky Chair in Families and Work, Professor, Political Science and Director, Centre for Families, Work and Well-being, University of Guelph (Canada)
-

10:10 a.m. – 10:15 a.m. Mini-break

10:15 a.m. – 11:30 a.m. **Plenary Panel #6**
Shifting Power: Creating Diverse and Inclusive Senior Leadership Teams and Boards

Why is inclusive leadership important? Why aren't more women and minorities in leadership positions in STEM fields? Do organizations need quotas to achieve diverse senior leadership teams and boards? During this session, panellists will share their views, experiences and strategies for inspiring leadership diversity and for managing diverse workplaces, ultimately fostering greater economic development and wealth.

Moderator: Jeanette M. Southwood, Vice-President, Strategy and Partnerships, Engineers Canada (Canada)

- Elizabeth Cannon, President and Vice-Chancellor, University of Calgary and Past Chair of Universities Canada (Canada)
- Zabeen Hirji, Special Advisor and former Chief Human Resources Officer, Royal Bank of Canada (Canada)
- Dan Konigsburg, Managing Director of Corporate Governance and Public Policy, Deloitte Touche Tohmatsu Limited (United States)

JOUR 2 – LE MARDI 7 NOVEMBRE

7 h – 14 h

Inscription

8 h 30 – 8 h 50

Discours 4

8 h 50 – 8 h 55

Mini pause

8 h 55 – 10 h 10

Séance plénière 5

L'intégration de divers points de vue grâce à une politique de R et D fondée sur l'intersectionnalité

Depuis quelques décennies, on constate de plus en plus que les politiques ont souvent un effet différent sur les femmes, les hommes et les personnes de divers genres. Il faut donc les élaborer et les évaluer en tenant compte de ces différences. Cependant, outre le genre, de nombreux autres facteurs influent sur les expériences de vie, notamment l'ethnicité, la situation socioéconomique, la culture, la scolarité, l'âge, le talent, l'orientation sexuelle, le statut d'immigration, l'identité autochtone, la langue et la géographie. Les panélistes parleront de leur expérience de l'application de l'analyse intersectionnelle (l'évaluation de la confluence de ces divers facteurs) à l'élaboration des politiques de recherche ainsi que de la contribution de ces politiques à l'excellence, aux retombées et aux avantages sociaux de la recherche et à l'innovation.

Animatrice : Olena Hankivsky, directrice, Institute for Intersectionality Research and Policy, Simon Fraser University (Canada)

- Eucharía Meehan, registraire et chef de la direction, Dublin Institute for Advanced Studies (Irlande)
- Gita Sen, professeure éminente et directrice, Ramalingaswami Centre on Equity and Social Determinants of Health, Public Health Foundation of India (Inde)
- Deborah Stienstra, titulaire de la Chaire Jarislowsky sur la famille et le travail, professeure de sciences politiques et directrice, Centre for Families, Work and Well-being, University of Guelph (Canada)

10 h 10 – 10 h 15

Mini pause

10 h 15 – 11 h 30

Séance plénière 6

Déplacer le pouvoir : créer des équipes de haute direction et des conseils d'administration diversifiés qui n'excluent personne

Pourquoi le leadership d'intégration est-il important? Pourquoi n'y a-t-il pas davantage de femmes et de membres de communautés minoritaires qui occupent des postes de direction dans les domaines des STIM? Faut-il imposer des quotas aux organisations pour qu'elles diversifient les équipes de haute direction et les conseils d'administration? Dans cette séance, les panélistes communiqueront leurs points de vue, leurs expériences et leurs stratégies liés à la diversité du leadership et à la gestion d'effectifs diversifiés dans le but ultime de favoriser le développement et la richesse économiques.

Animatrice : Jeanette M. Southwood, vice-présidente, Stratégie et partenariats, Ingénieurs Canada (Canada)

- Elizabeth Cannon, rectrice et vice-chancelière, University of Calgary, et présidente sortante, Universités Canada (Canada)
- Zabeen Hirji, conseillère spéciale et ancienne chef des ressources humaines, Banque Royale du Canada (Canada)
- Dan Konigsburg, directeur général, Corporate Governance and Public Policy, Deloitte Touche Tohmatsu Limited (États-Unis)

11:30 a.m. – 12:00 p.m.

Health and Networking Break and Poster Session

12:00 p.m. – 1:15 p.m.

Parallel Sessions – Block #1

i) Diversifying the STEM Community of Tomorrow: Educational, Extracurricular, and Community Influences

There are many factors influencing girls' decisions to pursue postgraduate studies and careers in STEM. These factors include the way they are taught science and technology in school, the availability and quality of science-based extracurricular activities, and the effects of STEM experiences in the community in which they live. Together, such factors shape girls' choices about their futures. The goal of this session is to explore ways to diversify the STEM community of tomorrow by understanding the impact of early-life STEM-related influences and by determining best practices that could help to increase the diversity of the STEM community.

Moderator: Jennifer Flanagan, President and CEO, Actua (Canada)

- Katie Gainsback, Professional Services Program Manager, Smithsonian Science Education Center (United States)
- Allison Gonsalves, Assistant Professor, Department of Integrated Studies in Education, McGill University (Canada)
- Lisa Lim-Cole, Education Officer (seconded), Ontario Ministry of Education (Canada)
- Anne Roy, Professor, Department of Educational Sciences, Université du Québec à Trois-Rivières (UQTR) (Canada)

ii) UN Sustainable Development Goals in Practice: The Role of Women and Gender in Science

This panel will explore initiatives supported by Canada's International Development Research Centre (IDRC), which are contributing to the attainment of the UN Sustainable Development Goals by taking into account the gender dimensions of science and by supporting women in science.

Moderator: Jean Lebel, President, IDRC (Canada)

- Karen Craggs-Milne, Global Group Director, Gender Equality, Inclusion and Business Development, African Institute for Mathematical Sciences (AIMS) (Rwanda)
- Jac sm Kee, Director of the Women's Rights Programme, Association for Progressive Communications (Malaysia)
- Jennifer Thomson, President and Emeritus Professor, Organisation for Women in Science for the Developing World (South Africa)
- Carolina Trivelli, Senior Researcher, Instituto de Estudios Peruanos (Peru)

i) Diversifier la communauté des STIM de demain : influence du milieu scolaire, du milieu parascolaire et de la communauté

De nombreux facteurs influent sur la décision que prennent les filles de poursuivre des études supérieures et une carrière en STIM. La combinaison de plusieurs facteurs détermine leur choix d'avenir, par exemple, la façon dont les sciences et la technologie leur ont été enseignées à l'école, la disponibilité et la qualité d'activités scientifiques parascolaires et les retombées de l'expérience des STIM dans la communauté où elles vivent. Le but de la séance est d'explorer des moyens de diversifier la communauté des STIM de demain en comprenant l'effet des premières influences exercées dans ces domaines et en déterminant les pratiques exemplaires qui pourraient contribuer à accroître la diversité de la future communauté des STIM.

Animatrice : Jennifer Flanagan, présidente et chef de la direction, Actua (Canada)

- Katie Gainsback, gestionnaire du programme des services professionnels, Smithsonian Science Education Center (États Unis)
- Allison Gonsalves, professeure adjointe, Département d'études intégrées en sciences de l'éducation, Université McGill (Canada)
- Lisa Lim Cole, agente d'éducation (en détachement), ministère de l'Éducation de l'Ontario (Canada)
- Anne Roy, professeure, Département des sciences de l'éducation, Université du Québec à Trois-Rivières (UQTR) (Canada)

ii) Application concrète des objectifs de l'ONU en matière de développement durable : le rôle des femmes et des genres en sciences

Cette séance traitera des initiatives financées par le Centre de recherches pour le développement international (CRDI) du Canada qui contribuent à l'atteinte des objectifs de l'ONU en matière de développement durable, parce qu'elles tiennent compte des dimensions de genre de la science ou qu'elles appuient les femmes en sciences.

Animateur : Jean Lebel, président, CRDI (Canada)

- Karen Craggs-Milne, directrice du Groupe mondial, Égalité des sexes, intégration et prospection, African Institute for Mathematical Sciences (Rwanda)
- Jac sm Kee, directrice, Programme des droits des femmes, Association pour le progrès des communications (Malaisie)
- Jennifer Thomson, présidente et professeure émérite, Organisation for Women in Science for the Developing World (Afrique du Sud)
- Carolina Trivelli, chercheuse principale, Instituto de Estudios Peruanos (Pérou)

12:00 p.m. – 1:15 p.m.

iii) Addressing Gender Stereotypes of Non-Traditional Roles of Men and Women in Industry

Some sectors are heavily dominated by one gender; for instance, women are scarce in gaming, automotive and aeronautics, while men are under-represented in nursing and child care and K–12 education. The panel will consider 1) how predominating gender and diversity patterns in the workforce impact the products and services produced, and 2) what the social impacts of these patterns are. In fields of pronounced stereotypes, what benefits for the organization, workforce, product/service and end user arise from introducing gender equity and diversity practices? How do organizations find, hire, cultivate and nourish diverse talent as well as promoting talented individuals to higher levels?

Moderator: Claire Deschênes, Professor of Mechanical Engineering, Chairholder, NSERC/Alcan Chair for Women in Science and Engineering (1996–2006), Université Laval (Canada)

- Connor Beaton, Founder, ManTalks (Canada)
- Rebecca Cohen-Palacios, UI Developer, Ubisoft and Co-founder/Director, Pixelles (Canada)
- Joan Harrigan-Farrelly, Deputy Director, Women's Bureau, Department of Labor (United States)
- Zachary Matieschyn, Former President, Association of Registered Nurses of British Columbia (Canada)

iv) Best Practices: Global Perspectives on Equity, Diversity and Inclusion in STEM

This session will examine global initiatives that aim to promote the role of women and diversity in STEM, or that contribute to increasing access for girls and women to education and careers in STEM fields. The goal is to present projects that aim to actively attract more women to research, promote their participation in universities and advance their careers. Representatives of various countries will report on their national or international gender programs.

Moderator: Maryse Lassonde, Scientific Director, FRQNT and President, Royal Society of Canada (Canada)

- Alice Abreu, Director, GenderInSITE (Brazil)
- Maxime Forest, Associate Researcher and Lecturer, Sciences Po Paris and President, commission Droits des femmes et enjeux européens et internationaux du Haut Conseil à l'égalité entre les femmes et les hommes (France)
- Liette Vasseur, Professor of biology and UNESCO Chair in Community Sustainability: from local to global, Brock University (Canada)
- Wanda Ward, Senior Advisor, National Science Foundation (United States)

1:15 p.m. – 2:45 p.m.

Lunch #2

Gender in the Global Research Landscape Report – Organized by Elsevier

Critical issues related to gender disparity and bias must be examined by sound studies. Drawing upon its high-quality global data sources and analytical expertise, Elsevier produced a comprehensive report, *Gender in the Global Research Landscape*, that provided an evidence-based examination of research performance through a gender lens and a vehicle for understanding the role of gender within the structure of the global research enterprise. The public report covers 20 years, 12 geographical areas and 27 subject areas, providing powerful insight and guidance on gender research and gender-equality policy for governments, funders and institutions worldwide. The report includes comparisons among the full range of research disciplines, from arts and humanities to STEM. This presentation of the report findings will focus on Canadian research within the global landscape.

12 h – 13 h 15

iii) S'attaquer aux stéréotypes sexistes des rôles non traditionnels des femmes et des hommes dans l'industrie

Certains secteurs sont grandement dominés par un sexe; par exemple, les femmes sont peu nombreuses dans les secteurs du jeu, de l'automobile et de l'aéronautique, alors que les hommes sont sous-représentés dans les secteurs des soins infirmiers, des services de garde et de l'enseignement de la maternelle à la 12^e année. Les panélistes examineront, d'une part, l'effet de la prédominance d'un sexe et des profils de diversité de l'effectif sur les produits et services obtenus et, d'autre part, en détermineront les retombées sociales. Dans ces secteurs où les stéréotypes sont marqués, quel effet favorable les pratiques d'équité entre les genres et de diversité peuvent-elles avoir sur l'organisation, l'effectif, les produits ou services et l'utilisateur final? Comment les organisations peuvent-elles trouver, embaucher et former des travailleurs diversifiés et leur attribuer des promotions aux niveaux supérieurs?

Animatrice : Claire Deschênes, professeure en génie mécanique, titulaire de la Chaire CRSNG-Alcan pour les femmes en sciences et en génie de 1996 à 2006, Université Laval (Canada)

- Connor Beaton, fondateur, ManTalks (Canada)
- Rebecca Cohen-Palacios, programmeuse d'interface utilisateur, Ubisoft, et cofondatrice et directrice, Pixelles (Canada)
- Joan Harrigan-Farrelly, directrice adjointe, Women's Bureau, Department of Labor (États Unis)
- Zachary Matieschyn, ancien président, Association of Registered Nurses of British Columbia (Canada)

iv) Pratiques exemplaires : Perspectives mondiales sur l'égalité, la diversité et l'intégration dans les STIM

Cette séance traitera des initiatives mondiales qui visent à promouvoir le rôle des femmes et la diversité dans les domaines des STIM ou qui contribuent à accroître l'accès des filles et des femmes à des études et à des carrières dans ces domaines. On présentera des projets dont le but est d'attirer activement davantage de femmes en recherche, de promouvoir leur participation à des études universitaires et de faire progresser leur carrière. Des représentants de divers pays parleront de leurs programmes nationaux ou internationaux sur l'égalité entre les genres.

Animatrice : Maryse Lassonde, directrice scientifique, FRQNT, et présidente, Société royale du Canada (Canada)

- Alice Abreu, directrice, GenderInSITE (Brésil)
- Maxime Forest, enseignant-chercheur, Sciences Po Paris et président, commission Droits des femmes et enjeux européens et internationaux du Haut Conseil à l'égalité entre les femmes et les hommes (France)
- Liette Vasseur, professeure de biologie et titulaire de la Chaire UNESCO sur la viabilité des communautés : du local au global, Brock University (Canada)
- Wanda Ward, conseillère principale, National Science Foundation (États Unis)

13 h 15 – 14 h 45

Repas 2

Rapport sur les genres dans le paysage international de la recherche – Présentation par Elsevier

Il faut réaliser des études objectives sur les questions cruciales liées à l'inégalité entre les genres et aux préjugés liés au genre. Mettant à profit ses sources de données mondiales de grande qualité et son expertise en analyse, Elsevier a produit un rapport complet intitulé *Gender in the Global Research Landscape*, qui présente un examen basé sur des faits du rendement des hommes et des femmes en recherche et qui permet de comprendre leur rôle dans la structure mondiale de la recherche. Ce rapport public, qui couvre une période de 20 ans et englobe 12 régions et 27 sujets, contient de précieuses données et des conseils liés à la recherche sur les genres et à la politique d'égalité entre les genres qui seront utiles aux gouvernements, aux bailleurs de fonds et aux institutions du monde entier. Il présente des comparaisons entre la gamme complète des disciplines de recherche, des arts aux sciences humaines et aux STIM. Cette présentation sera axée sur la recherche canadienne dans le paysage mondial.

2:45 p.m. – 4:00 p.m.

Plenary Session #7

How Diversity Can Spark Innovation Locally

Gender, cultural, generational and other forms of diversity make organizations more competitive. Yet how the benefits of workforce diversity translate into innovations is influenced by many factors. This panel will explore how best practices in small or medium-sized enterprises (SME) diversity impacts local innovation.

Moderator: Teresa de León Zamora, Director of Technology and Commercialization, CONACYT (Mexico)

- Jill Becker, Founder and CEO, Cambridge NanoTech (United States)
- Astrid Pregel, President, Feminomics (Canada)
- Helge Seetzen, General Partner, TandemLaunch (Canada)

4:00 p.m. – 4:30 p.m.

Health and Networking Break and Poster Session

4:30 p.m. – 5:45 p.m.

Parallel Sessions – Block #2

i) Diversity-, Sex- and Gender-Based Analysis in Specific STEM Topics

Sex, gender and diversity must be taken into account in the design and content of research, as results and impacts may be different for men, women, gender diverse people, people from different ethnic or cultural backgrounds. This panel will focus on how STEM researchers can improve research results and impact by considering sex, gender and diversity in their research design, and by taking into account the different implications of their results for diverse groups of people. Challenges related to including sex, gender and diversity considerations in STEM research will be examined, along with successful avenues to introduce and implement change.

Moderator: Lesley Shannon, Associate Professor, School of Engineering Science, Simon Fraser University, NSERC Chair for Women in Science and Engineering, BC and Yukon

- Hillary Lappin-Scott, Senior Pro-Vice-Chancellor, Research, Innovation and Strategic Development, Swansea University (UK)
- Serge Marchand, Scientific Director, Fonds de recherche du Québec – Santé (Canada)
- Catherine Morency, Professor, Department of Civil, Geological and Mining Engineering, Polytechnique Montréal (Canada)
- Joëlle Pineau, Associate Professor of Computer Science; Co-director of the Reasoning and Learning Lab, McGill University/Facebook AI Research Lab

ii) Sex- and Gender-Based Analysis Plus (SGBA+) Integration Through Science Policies: Carrots and Sticks

This panel will explore current initiatives supporting the inclusion of SGBA+ in health research through incentives, regulation and mandatory policy and funding requirements.

Moderator: Renaldo Battista, Honorary Professor, Université de Montréal (Canada)

- Janine Clayton, Director, NIH Office of Research on Women's Health (United States)
- Ineke Klinge, Professor, Chair, Horizon 2020 Advisory Group for Gender Alliance for Gender and Health (The Netherlands)
- Cara Tannenbaum, Scientific Director, Institute of Gender and Health, CIHR (Canada)

14 h 45 – 16 h

Séance plénière 7

Comment la diversité peut stimuler l'innovation à l'échelle locale

La diversité des genres, des cultures et des générations et les autres formes de diversité augmentent la compétitivité des organisations. Mais de nombreux facteurs influent sur la capacité de transformer en innovations les avantages d'un effectif diversifié. Cette séance traitera de l'effet des pratiques exemplaires en matière de diversité dans les petites et moyennes entreprises (PME) sur l'innovation locale.

Animatrice : Teresa de León Zamora, directrice de la commercialisation de la technologie, CONACYT (Mexique)

- Jill Becker, fondatrice et chef de la direction, Cambridge NanoTech (États Unis)
- Astrid Pregel, présidente, Feminomics (Canada)
- Helge Seetzen, partenaire général, TandemLaunch (Canada)

16 h – 16 h 30

Pause santé et réseautage et présentation par affiches

16 h 30 – 17 h 45

Séances parallèles – bloc 2

i) Analyse fondée sur la diversité, le sexe et le genre dans des domaines particuliers des STIM

Il est primordial de tenir compte du sexe, du genre et de la diversité lorsque l'on conçoit des travaux de recherche, leurs résultats et retombées pouvant être différents pour les hommes, les femmes, les personnes de divers genres, de différentes communautés culturelles ou ethniques. Cette séance mettra l'accent sur la prise en compte de la diversité, du sexe et du genre dans la conception de la recherche afin d'améliorer les résultats et l'impact des travaux dans des domaines particuliers des STIM. Les défis liés à la considération du sexe, du genre et de la diversité ainsi que les mesures efficaces pour instaurer un changement seront examinés.

Animatrice : Lesley Shannon, professeure agrégée, School of Engineering Science, Simon Fraser University, titulaire de la chaire pour les femmes en sciences et en génie (CFSG), Colombie-Britannique et Yukon (Canada)

- Hillary Lappin-Scott, vice-rectrice principale, Recherche, innovation et développement stratégique, Swansea University (Royaume Uni)
- Serge Marchand, directeur scientifique, Fonds de recherche du Québec – Santé (Canada)
- Catherine Morency, professeure titulaire, Département des génies civil, géologique et des mines, Polytechnique Montréal (Canada)
- Joëlle Pineau, professeure agrégée en informatique et codirectrice du Laboratoire de raisonnement et d'apprentissage, Université McGill, et directrice du laboratoire de recherche en intelligence artificielle de Facebook

ii) Intégration de l'analyse comparative entre les sexes et les genres plus (ACSG+) par l'entremise des politiques scientifiques : la carotte et le bâton

Cette séance traitera des initiatives actuelles qui appuient l'intégration de l'ACSG+ à la recherche en santé à l'aide de mécanismes tels que des mesures incitatives, des règlements et des exigences obligatoires en matière de politique et de financement.

Animateur : Renaldo Battista, professeur honoraire, Université de Montréal (Canada)

- Janine Clayton, directrice, NIH Office of Research on Women's Health (États Unis)
- Ineke Klinge, professeure et présidente, Horizon 2020 Advisory Group for Gender Alliance for Gender and Health (Pays-Bas)
- Cara Tannenbaum, directrice scientifique, Institut de la santé des femmes et des hommes, Instituts de recherche en santé du Canada (IRSC) (Canada)

4:30 p.m. – 5:45 p.m.

iii) New Analysis, New Insights for Economics, Management, Business and Finance

This panel will explore how gender-based analysis that includes intersectionality makes for better science and scholarship in economics, management, business and finance. Panellists from a variety of disciplines will demonstrate how gender- and diversity-sensitive and -responsive analyses can improve not only project and policy outcomes but also theory and practice in research and research training. They will also discuss where improvements to knowledge and practice are needed and who should take action. Emphasis will also be on how the college community can interact with local businesses on equity, diversity and inclusion issues.

Moderator: Suzanne Gouin, President of the Montreal Digital Spring's Board, member of the Board of Directors of the Bell Fund, the Foundation of Greater Montreal and Hydro-Québec (Canada)

- Ken Doyle, Executive Director, Tech-Access Canada (Canada)
- Jean Lamirande, Senior Advisor, Budget Policy and Analysis, Department of Finance (Canada)
- Hélène Lee-Gosselin, Full Professor and Director of l'Institut Femmes, Sociétés, Égalité et Équité, Université Laval (Canada)

iv) Establishing a Framework to Address Gender Equality in Organizations

There is strong evidence that gender diversity in research leads to higher-impact research, fosters greater innovation, and results in enhanced business performance. It is thus important that gender disparity be addressed across sectors, by academic and corporate organizations, nonprofit and for-profit alike. The experts on this panel will offer insight into how organizations can position themselves as stewards of research to promote fairness and equity in scholarly recognition. With a focus on the practical, they will share how data can be used to assess gender gaps at the institutional and disciplinary level and to inform policies and implementation plans across all types of organizations.

Moderator: Holly J. Falk-Krzesinski, Vice-President for Strategic Alliance, Global Strategic Networks, Elsevier

- Janet Bandows Koster, Executive Director and CEO, Association for Women in Science (United States)
- Catherine Beaudry, Professor, Department of Mathematical and Industrial Engineering, Polytechnique Montréal (Canada)
- Ylann Schemm, Program Director, Elsevier Foundation (Netherlands)
- Sharon Straus, Professor of Medicine, and Director, Knowledge Translation Program, University of Toronto (Canada)

6:00 p.m. – 7:00 p.m.

Poster Session

- 2A: Gender – Health Research
- 2B: Equality and Equity at the work place
- 2C: Diversity and Society

6:00 p.m. – 8:00 p.m.

Evening Event #1

Cocktail Reception organized by Universities Canada - Leadership 2067: An evening celebration with trailblazers of today and tomorrow

Ms. Zabeen Hirji, Special Advisor and former Chief Human Resources Officer, Royal Bank of Canada will interview university students about their hopes and dreams for an inclusive Canada in 2067.

16 h 30 – 17 h 45

iii) Nouvelles analyses et données pour les domaines de l'économie, de la gestion, des affaires et des finances

Cette séance montrera comment l'analyse comparative entre les sexes, qui comprend la dimension d'intersectionnalité, améliore les données scientifiques et les connaissances dans les domaines de l'économie, de la gestion, des affaires et des finances. Des panélistes d'une gamme de disciplines montreront comment les analyses basées sur le genre et la diversité peuvent améliorer non seulement les résultats des projets et des politiques, mais aussi la théorie et la pratique en recherche et la formation en recherche. Ils parleront aussi des améliorations à apporter aux connaissances et aux pratiques et indiqueront qui doit prendre des mesures. Ils s'intéresseront également à la façon dont la communauté collégiale et les entreprises locales peuvent collaborer à des questions d'équité, de diversité et d'intégration.

Animatrice : Suzanne Guin, présidente du conseil d'administration du Printemps numérique, membre des conseils d'administration du Fonds Bell, de la Fondation du Grand Montréal et d'Hydro-Québec (Canada)

- Ken Doyle, directeur général, Tech-Accès Canada (Canada)
- Jean Lamirande, conseiller principal, Politique et analyse budgétaire, ministère des Finances (Canada)
- Hélène Lee Gosselin, professeure titulaire et directrice de l'Institut Femmes, Sociétés, Égalité et Équité, Université Laval (Canada)

iv) Créer un cadre pour traiter des questions liées à l'égalité entre les genres dans les organisations

De solides données indiquent que la diversité des genres en recherche accroît les retombées des travaux, favorise l'innovation et améliore le rendement des entreprises. Il est donc important que toutes les organisations s'attaquent ensemble à l'inégalité entre les genres, qu'elles soient sans but lucratif ou à but lucratif, du milieu universitaire ou du secteur privé. Les experts expliqueront comment les organisations peuvent assumer la responsabilité de la recherche et promouvoir l'équité dans le processus de la reconnaissance intellectuelle. En mettant l'accent sur la pratique, ils décriront comment utiliser les données pour évaluer les écarts entre les sexes/genres à l'échelle des établissements et des disciplines et documenter les politiques et les plans de mise en œuvre dans tous les types d'organisation.

Animatrice : Holly J. Falk-Krzesinski, vice-présidente, Strategic Alliance, Global Strategic Networks, Elsevier

- Janet Bandows Koster, directrice générale et chef de la direction, Association for Women in Science (AWIS) (États Unis)
- Catherine Beaudry, professeure, Département de mathématiques et de génie industriel, Polytechnique Montréal (Canada)
- Ylann Schemm, directrice des programmes, Elsevier Foundation (Pays Bas)
- Sharon Straus, professeure de médecine et directrice, Knowledge Translation Program, University of Toronto (Canada)

18 h – 19h

Présentation par affiches

- 2A : Genre – Recherche en santé
- 2B : Égalité et équité au travail
- 2C : Diversité et société

18 h – 20 h

Activité de soirée 1

Cocktail dinatoire organisé par Universités Canada – Leadership 2067 : une soirée en compagnie des pionniers d'aujourd'hui et de demain

Mme Zabeen Hirji, conseillère spéciale et ancienne chef des ressources humaines, Banque Royale du Canada, s'entretiendra avec des étudiants d'université au sujet de leurs espoirs et de leurs rêves en matière d'intégration pour le Canada de 2067

DAY 3 (HALF-DAY) – WEDNESDAY, NOVEMBER 8

8:00 a.m. – 9:00 a.m.

Registration

8:30 a.m. – 9:00 a.m.

Keynote #5

Gendered Innovations

- Londa Schiebinger, John L. Hinds Professor of History of Science, Stanford University, and Director of the EU/US Gendered Innovations in Science, Health and Medicine, Engineering, and Environment Project (United States)

Introduction: Marc LePage, President and CEO, Genome Canada (Canada)

9:00 a.m. – 9:05 a.m.

Mini-break – moving to parallel sessions rooms

9:05 a.m. – 10:20 a.m.

Parallel Sessions – Block #3

i) On the Ground: Learning from Successful Initiatives

Over the past few decades, new initiatives have focused on women's advancement, participation and recognition; particularly for women in STEM. This session will highlight some of these successful initiatives and will flesh out some of the best practices and lessons learned.

Moderator: Catherine Mavriplis, Associate Professor, University of Ottawa and NSERC's Chair for Women in Science and Engineering, Ontario (Canada)

- Jessie DeAro, ADVANCE Program Director, National Science Foundation (United States)
- Feridun Hamdullahpur, President and Vice-Chancellor, University of Waterloo, and University IMPACT Champion, United Nation's Women's HeForShe IMPACT 10x10x10 movement (Canada)
- Ruby Heap, Associate Vice-President, Research, University of Ottawa (Canada)
- Cecilia Noguez, Professor of Physics, Universidad Nacional Autónoma de México (Mexico)

ii) Strategies, Targets and Metrics for Gender in Science

Decreasing the gender gap in STEM areas requires sound data-gathering to provide useful input for policy development and implementation. This session will focus on specific initiatives that are having an impact on implementing strategies, setting targets and identifying metrics to address the gender gap in STEM, and to measure whether objectives have been met.

Moderator: Allison Sekuler, Sandra A. Rotman Chair in Cognitive Neuroscience; Senior Scientist, Rotman Research Institute; Vice-President Research, Baycrest Hospital; Professor, Psychology, University of Toronto; Professor, Psychology, Neuroscience and Behaviour, McMaster University (Canada)

- Angela Campbell, Full Professor, Associate Provost (Policy, Procedures and Equity), McGill University (Canada)
- Danika Goosney, Associate Vice-President, Tri-Agency Institutional Programs Secretariat, SSHRC (Canada)
- Ève Langelier, Associate Professor, Chairholder, Quebec Chair for Women in Science and Engineering, Université de Sherbrooke (Canada)
- Sonja Ochsenfeld-Repp, Deputy Head, Division Quality and Programme Management, German Research Foundation (Germany)

JOUR 3 (½ JOURNÉE) – LE MERCREDI 8 NOVEMBRE

8 h – 9 h

Inscription

8 h 30 – 9 h

Discours 5

Innovations fondées sur le genre

- Londa Schiebinger, titulaire de la chaire John-L.-Hinds en histoire de la science, Stanford University, et directrice, EU/US Gendered Innovations in Science, Health and Medicine, Engineering, and Environment Project (États-Unis)

Introduction : Marc LePage, président et chef de la direction, Genome Canada (Canada)

9 h – 9 h 05

Mini pause – déplacement vers les salles des séances parallèles

9 h 05 – 10 h 20

Séances parallèles – bloc 3

i) Sur le terrain : tirer des leçons d'initiatives réussies

Au cours des dernières décennies, de nouvelles initiatives ont été axées sur l'avancement, la participation et la reconnaissance des femmes, particulièrement dans les domaines des STIM. Certaines de ces initiatives fructueuses seront présentées et certaines pratiques exemplaires et leçons seront décrites en détail pendant cette séance.

Animatrice : Catherine Mavriplis, professeure agrégée, Université d'Ottawa, et titulaire de la chaire pour les femmes en sciences et en génie du CRSNG (Ontario) (Canada)

- Jessie DeAro, directrice du programme ADVANCE, National Science Foundation (États Unis)
- Feridun Hamdullahpur, recteur et vice-chancelier, University of Waterloo, et l'un des dix recteurs du monde qui participent au mouvement HeForShe IMPACT 10x10x10 d'ONU Femmes (Canada)
- Ruby Heap, vice-rectrice associée à la recherche, Université d'Ottawa (Canada)
- Cecilia Noguez, professeure de physique, Universidad Nacional Autónoma de México (Mexique)

ii) Stratégies, objectifs et mesures pour l'égalité entre les genres en sciences

Pour réduire l'écart entre les genres dans les domaines des STIM, il faut mettre en place de solides initiatives de collecte de données afin d'être en mesure de contribuer efficacement à l'élaboration et à la mise en oeuvre de politiques. Cette séance sera axée sur des initiatives qui ont donné de bons résultats sur les plans suivants : stratégies de mise en oeuvre; établissement d'objectifs et définition de mesures pour réduire l'écart entre les genres dans le domaine des STIM et évaluer l'atteinte des objectifs.

Animatrice : Allison Sekuler, titulaire de la chaire Sandra-A.-Rotman en neurosciences cognitives et scientifique principale, Rotman Research Institute; vice-présidente à la recherche, Baycrest Hospital; professeure au Département de psychologie, University of Toronto; professeure au Département de psychologie, de neurosciences et de sciences du comportement, McMaster University (Canada)

- Angela Campbell, professeure titulaire et vice-rectrice adjointe (politiques, procédures et équité), Université McGill (Canada)
- Danika Goosney, vice-présidente adjointe, Secrétariat des programmes interorganismes à l'intention des établissements, CRSH (Canada)
- Ève Langelier, professeure agrégée et titulaire de la Chaire pour les femmes en sciences et en génie (Québec), Université de Sherbrooke (Canada)
- Sonja Ochsenfeld-Repp, directrice adjointe, Division de la gestion des programmes et de la qualité, Fondation allemande pour la recherche (Allemagne)

9:05 a.m. – 10:20 a.m.

iii) Using Gender-Based Analysis Plus (GBA+) to Enhance Policy and Program Outcomes Within the Canada's Federal and Provincial Governments

This session will showcase the Canada's federal and provincial governments' use of GBA+ to enhance policy and program approaches within the STEM sector. Panellists will present success stories in which GBA+ has been used to enhance Government of Canada and Government of Quebec policies and programs. Using a workshop approach, participants will be able to better understand the relationship between the use of GBA+ and outcomes that meet the needs of a diverse population.

Moderator: Gina Wilson, Deputy Minister, Status of Women Canada (Canada)

- Catherine Ferembach, Associate Deputy Minister, Secrétariat à la condition féminine, Gouvernement du Québec (Canada)
- Jeffery Hutchinson, Commissioner, Canadian Coast Guard (Canada)
- Simon Kennedy, Deputy Minister, Health Canada (Canada)

iv) Sex and Gender-Specific Medicine

Panellists will discuss the integration of sex- and gender-specific medicine into undergraduate medical curricula, including recent advances and future directions.

Moderator: Gillian Einstein, Wilfed and Joyce Posluns Chair of Women's Brain Health and Aging, University of Toronto (Canada)

- Alyson J. McGregor, Associate Professor of Emergency Medicine, and Director, Division of Sex and Gender in Emergency Medicine, Warren Alpert Medical School, Brown University (United States)
- Donald W. McKay, Associate Dean, Undergraduate Medical Education, and Professor of Physiology, Memorial University of Newfoundland (Canada)
- Virginia Miller, Professor, Surgery and Physiology; Director, Women's Health Research Center, Mayo Clinic (United States)
- Vera Regitz-Zagrosek, Director, Berlin Institute of Gender in Medicine, Center for Cardiovascular Research (Germany)

10:20 a.m. – 10:50 a.m.

Health and Networking Break

10:50 a.m. – 12:05 p.m.

**Plenary Session #8
Synthesis of GS11 and the Way Forward**

This session will conclude Gender Summit 11 and synthesize the information and discussion presented during the Summit. In particular, speakers will present their take on the key lessons learned from the Summit and the two or three key action items that must be undertaken by governments, granting agencies, industry and the non-for-profit sector to implement enduring change to ensure that gender equity and diversity are central to any strategic planning and decision-making processes in research and innovation.

Moderator: Sophie D'Amours, Rector, Université Laval (Canada)

- Imogen Coe, Dean, Faculty of Science, Ryerson University (Canada)
- Bryan Gaensler, Professor and Director, Dunlap Institute for Astronomy and Astrophysics, University of Toronto (Canada)
- Jeremy Kerr, Professor, University Research Chair in Macroecology and Conservation, University of Ottawa, and President of the Canadian Society for Ecology and Evolution (Canada)
- Tracey Scarlett, Dean, JR Shaw School of Business, Northern Alberta Institute of Technology (Canada)

9 h 05 – 10 h 20

iii) Utilisation de l'analyse comparative entre les sexes plus (ACS+) pour améliorer les résultats des politiques et des programmes des gouvernements fédéral et provinciaux du Canada

Dans cette séance, on décrira comment les gouvernements fédéral et provinciaux utilisent l'analyse comparative entre les sexes plus (ACS+) pour améliorer les politiques et les stratégies des programmes dans les domaines des STIM. On présentera également des cas où l'ACS+ a été utilisée avec succès pour améliorer les politiques et les programmes du gouvernement du Canada et du gouvernement du Québec. Cet atelier permettra aux participants de mieux comprendre le lien entre l'utilisation de l'ACS+ et les résultats qui répondent aux besoins d'un effectif diversifié.

Animatrice : Gina Wilson, sous-ministre, Condition féminine Canada (Canada)

- Catherine Ferembach, sous-ministre associée, Secrétariat à la condition féminine, gouvernement du Québec (Canada)
- Jeffery Hutchinson, commissaire, Garde côtière canadienne (Canada)
- Simon Kennedy, sous-ministre, Santé Canada (Canada)

iv) Médecine axée sur les différences entre les hommes et les femmes

Les panélistes parleront de l'intégration des différences entre les sexes et les genres dans le programme d'études en médecine de premier cycle, notamment les progrès récents et les futures orientations.

Animatrice : Gillian Einstein, titulaire de la Chaire Wilfred-et-Joyce-Postluns en vieillissement et santé cérébrale des femmes, University of Toronto (Canada)

- Alyson J. McGregor, professeure agrégée de médecine d'urgence et directrice, Division of Sex and Gender in Emergency Medicine, Warren Alpert Medical School, Brown University (États Unis)
- Donald W. McKay, doyen associé, programme d'études en médecine de premier cycle et professeur de physiologie, Memorial University of Newfoundland (Canada)
- Virginia Miller, professeure de chirurgie et de physiologie et directrice, Women's Health Research Center, Mayo Clinic (États-Unis)
- Vera Regitz Zargosek, directrice, Berlin Institute of Gender in Medicine, Center for Cardiovascular Research (Allemagne)

10 h 20 – 10 h 50

Pause santé et réseautage

10 h 50 – 12 h 05

Séance plénière 8 Synthèse du GS11 et prochaines étapes

Cette séance conclura le Gender Summit 11 et donnera une occasion de synthétiser l'information et les discussions présentées pendant le sommet. Les conférenciers exprimeront notamment leurs points de vue sur les principales leçons tirées du sommet et indiqueront deux ou trois mesures de suivi qui doivent être mises en œuvre par les gouvernements, les organismes subventionnaires, l'industrie et le secteur sans but lucratif pour instaurer un changement durable qui mettra l'équité entre les genres et la diversité au cœur de tous les plans stratégiques et processus décisionnels liés à la recherche et à l'innovation.

Animatrice : Sophie D'Amours, rectrice, Université Laval (Canada)

- Imogen Coe, doyenne, Faculté des sciences, Ryerson University (Canada)
- Bryan Gaensler, professeur et directeur, Dunlap Institute for Astronomy and Astrophysics, University of Toronto (Canada)
- Jeremy Kerr, professeur et titulaire de la Chaire de recherche de l'Université en macroécologie et en biologie de conservation, Université d'Ottawa, et président de la Société canadienne d'écologie et d'évolution (Canada)
- Tracey Scarlett, doyenne, JR Shaw School of Business, Northern Alberta Institute of Technology (Canada)

12:05 p.m. – 12:20 p.m.

Conclusion of the Conference

Winner Announcement for the Poster Session

- Louise Poissant, Scientific Director, Fonds de recherche du Québec – Société et culture (Canada)

Next Steps and Future Gender Summits in Chile and the United Kingdom

- Serge Villemure, Director, Scholarships and Fellowships, Chairs for Women in Science and Engineering, NSERC (Canada)
- Maryse Lassonde, Scientific Director, FRQNT and President, Royal Society of Canada (Canada)

12:20 p.m. – 1:30 p.m.

Networking Lunch



12 h 05 – 12 h 20

Fin de la conférence

Annonce des gagnants du concours d'affiches

- Louise Poissant, directrice scientifique, Fonds de recherche du Québec - Société et culture (Canada)

Prochaines étapes et futurs Gender Summit au Chili et au Royaume-Uni

- Serge Villemure, directeur de la Division des programmes de bourses et responsable du Programme de chaires pour les femmes en sciences et en génie, CRSNG (Canada)
- Maryse Lassonde, directrice scientifique, FRQNT, et présidente, Société royale du Canada (Canada)

12 h 20 – 13 h 30

Repas de réseautage

INCLUSION IS YOUR JOB

We all have a role to play in making everyone feel welcome and included in the engineering profession.

Help us make
#30by30
a reality.

L'INCLUSION FAIT PARTIE DE NOS AXES DE TRAVAIL

Nous avons tous un rôle à jouer pour faire en sorte que chacun se sente bien accueilli dans la profession et y ait sa place.

Aidez-nous
à faire de l'objectif
#30en30 une réalité



engineerscanada
ingénieurscanada

engineerscanada.ca/30by30
ingenieurscanada.ca/30en30

POSTER SESSIONS SESSION D’AFFICHES

For posters 1A, 1B, 1C and 1D

Authors should be in front of their posters
from 6 pm to 7 pm on November 6 2017

Pour les affiches 1A, 1B, 1C et 1D

Les auteurs devraient être devant leur affiche
de 18 h à 19 h le 6 novembre 2017

For posters 2A, 2B and 2C

Authors should be in front of their posters
from 6 pm to 7 pm on November 7 2017

Pour les affiches 2A, 2B et 2C

Les auteurs devraient être devant leur affiche
de 18 h à 19 h le 7 novembre 2017

Awards to students who are first authors will be given on November 8, at 12 :00
You are invited to vote for the public choice award!

Les prix aux étudiants premiers auteurs seront attribués le 8 novembre, à midi
Vous êtes invités à voter pour le prix du public!

POSTER SESSION 1A | WOMEN – ENGINEERING SESSION D’AFFICHES 1A | FEMMES – GÉNIE

1A.1

Canada’s National Network of NSERC Chairs for Women in Science and Engineering Le réseau national canadien de programmes de chaires du CRSNG pour les femmes en sciences et en génie

C. Mavriplis¹, E. Langelier², T. Franz-Odendaal³, A. Farenhorst⁴ and L. Shannon⁵

¹ University of Ottawa, ² Université de Sherbrooke, ³ Mount Saint Vincent University, ⁴ University of Manitoba,

⁵ Simon Fraser University, Canada

1A.2

Engineering in the Service of Women and by Women* L’ingénierie pour et par les femmes*

M. Cunan¹, D. Mujawamariya¹ and C. Mavriplis²

University of Ottawa, ¹ Faculty of Education, ² Faculty of Engineering, Canada

- 1A.3** **Women's Startup Network : A Peer Mentoring Program to Develop Entrepreneurial Intent and Self-Efficacy for Women in Science and Engineering***
Le réseau Women's Startup : Un programme de mentorat par les pairs pour le développement d'un désir entrepreneurial et d'un sentiment d'efficacité personnelle chez les femmes en science et en génie*
R. Lakhani¹, C. Elliott², C. Mavriplis¹, H. Anis¹
University of Ottawa, ¹ Faculty Engineering, ²Telfer School of Management, Canada
-
- 1A.4** **Advancing New Canadian Women in Technology (ANCWT)**
Le réseau Advancing New Canadian Women in Technology (ANCWT)
S.Abdul-Majid, C. Mavriplis
Faculty of Engineering, University of Ottawa, Canada
-
- 1A.5** **Career Entry for Bachelor of Engineering Graduates in Canada : a feminist quantitative analysis***
Entrée dans la vie professionnelle pour les bacheliers en génie au Canada : une analyse quantitative féministe*
Victoria Osten
University of Ottawa
-
- 1A.6** **Organizational Policies and Interpersonal Acceptance Predict more Positive Daily Outcomes for Women in Science and Engineering***
Les politiques organisationnelles et l'acceptation interpersonnelle comme prédictrices de résultats quotidiens plus positifs pour les femmes en sciences et en génie*
A. Aday¹, W. Hall¹, T. Schmader¹, and E. Croft¹
¹The University of British Columbia, Canada
-
- 1A.7** **Girls Get WISE Science Summer Camps**
Les camps d'été scientifiques Girls Get WISE
T. Franz-Odendaal¹, S. Marchand¹
¹Mount Saint Vincent University, Canada
-
- 1A.8** **Fostering Engagement with Female Engineering Applicants***
Promouvoir l'engagement auprès des femmes postulant en génie*
M. Sullivan¹, Q. Sun¹
¹Schulich School of Engineering, University of Calgary, Canada
-
- 1A.9** **Development of a Female Leadership Program for Graduate Students in Engineering and Science***
Le développement du programme de leadership féminin pour étudiantes graduées en sciences et en génie*
L. Dawson, K. Canon-Rubio, Q. Sun, J. Brown, L. Behjat
University of Calgary, Calgary, Canada
-
- 1A.10** **The Experiences of Female Faculty Members in a School of Engineering : A Canadian Perspective**
Les expériences des femmes professeures dans des écoles de génie : une perspective canadienne
D. Este¹ and Q. Sun²
¹Faculty of Social Work, University of Calgary, Canada
²Schulich School of Engineering, University of Calgary, Canada

1A.11 **Gender Bias in the Engineering Workplace**
Les biais genrés dans le milieu de travail en génie

J. Williams¹, S. Li¹, R. Rincon², P. Finn²

¹ Center for WorkLife Law, University of California, Hastings, College of the Law, USA

² Society of Women Engineers, USA

1A.12 **The Ontario Network of Women in Engineering (ONWiE)**
Le réseau ontarien des femmes en génie (ONWiE)

M.A. Wells¹ and V.J. Davidson²

¹ University of Waterloo, Canada

² University of Guelph, Canada

POSTER SESSION 1B | WOMEN – STEM
SESSION D’AFFICHES 1B | FEMMES – STIM

1B.1 **An Empirical Analysis of Discrimination/Harassment and Perceptions of Underrepresentation Among Students in STEM Fields***
Une analyse empirique de la discrimination/du harcèlement et des perceptions de sous-représentation chez les étudiants des disciplines STIM*

Danielle Saj, Tracey Peter, Annemieke Farenhorst

University of Manitoba

1B.2 **Exploring antecedents of gendered attrition from STEM fields***
Exploration des antécédents de l’attrition genrée dans les disciplines STIM*

M. Gube¹, T. Tressel¹, A. Jarrell¹, S. P. Lajoie¹

¹ McGill University, Canada

1B.3 **Introducing Women in Cognitive Science Canada (WiCS-Canada) : An Extension of “Women in Cognitive Science (WiCS)” from the U.S. to the Canadian Context**
Les chercheuses en sciences cognitives du Canada (WiCS-Canada) : Adaptation canadienne du modèle américain « Women in Cognitive Science (WiCS) »

D. Titone¹, M. Tiv¹, N. Vingron¹, C. M. Chubala², L. Drogos^{3,4}, A. Heard^{4,5}, J. Robin⁶, J. Gullifer^{1,7}, & P. Pexman^{4,5}

¹ Department of Psychology, McGill University, Canada

² Department of Psychology, Memorial University of Newfoundland, Canada

³ Department of Physiology & Pharmacology, University of Calgary, Canada

⁴ Hotchkiss Brain Institute, Canada

⁵ Department of Psychology, University of Calgary, Canada

⁶ Rotman Research Institute, Baycrest Health Sciences, Canada

⁷ Cognitive Neuroscience Unit, Montreal Neurological Institute, Canada

1B.4 **Gender-based analysis of math self- efficacy, career influencers and STEM career knowledge amongst students in Atlantic Canada***
Analyse genrée de l’auto-efficacité en mathématiques, des influences sur la carrière et des connaissances relatives à une carrière en STIM chez les étudiants du Canada Atlantique

P. Joy¹, K. Blotnicky¹, F. French¹, T. Franz-Odendaal¹

¹ Mount Saint Vincent University, Canada

1B.5 **Data Incomplete : Canadian Women in Computer Science***
Données incomplètes : Femmes canadiennes en science informatique*

Jennifer Cogswell Thivierge

University of Ottawa, Canada

- 1B.6** **HERbarium : Untold Stories of Early Canadian Women Scientists***
HERbarium : Histoires inédites des premières femmes scientifiques canadiennes*
J. Botte¹, J. Arruejo¹, C. Black¹, B. Christison¹, M. Jackson¹, S. Odell¹, and C. Stelmackowich¹
¹ Carleton University, Canada
-
- 1B.7** **Women Scientist in the Academia : The Case of the University of the Philippines Diliman**
Femmes scientifiques dans le milieu académique : L'exemple de l'Université des Philippines Diliman
Kristel May Gomez-Magdaraog
University of the Philippines Diliman, Philippines
-
- 1B.8** **Student Motivation in STEM Careers at Three NorthWest Universities of Mexico**
Motivation étudiante liée aux carrières STIM dans trois universités du Nord-Ouest du Mexique
M. A. Oliveros¹, L. E. Vargas¹, B. Valdez¹, E. Cabrera², M. Schoor¹,
¹ University of Baja California, Mexicali, México
² Polytechnic University of Baja California, Mexicali, México
-
- 1B.9** **Designing Equality of Opportunity in National Innovation Systems Canada and Sweden: A Comparative Perspective**
Œuvrer à l'égalité des opportunités dans les systèmes d'innovation nationaux au Canada et en Suède : une perspective comparative
Andrea Rowe
McMaster University, Canada
-
- 1B.10** **Human and Relational Capital behind the Structural Power of Female CEOs in Chinese Listed Firms***
Le capital humain et relationnel derrière le pouvoir structurel des femmes PDG dans les entreprises chinoises cotées*
WX. Yan¹, E. Schiehl¹ and M. I. Muller-Kahle²
¹ HEC Montreal, Canada
² The Pennsylvania State University, US
-
- 1B.11** **Academic research in the communication programs of Quebec's universities: Are gender stereotypes influencing the characteristics of master and doctoral dissertations?***
La recherche académique dans les programmes de communication des universités québécoises : Les stéréotypes de genre influencent-ils les caractéristiques des mémoires et des thèses de doctorat ?*
M-C. Falardeau¹, M-C. Lapointe¹ et C. Martin²
¹ Université du Québec à Trois-Rivières, Canada
² Université de Montréal, Canada
-
- 1B.12** **A sweet symposium : Ten years of advocating for early career women in the fields of evolution and ecology in Canada (poster abstract)**
Un symposium doux : Dix ans de mobilisation en faveur des femmes en début de carrière dans les domaines de l'évolution et de l'écologie au Canada (résumé d'affiche)
Risa Sargent¹, Anita Melnyk²
¹ Department of Biology, University of Ottawa, Canada
² Researcher, Council of Canadian Academies, Canada

POSTER SESSION 1C | SEXUAL IDENTITY
SESSION D’AFFICHES 1C | IDENTITÉ SEXUELLE

- 1C.1** **CPATH Ethical Guidelines for Research Involving Transgender People and Communities**
Les lignes directrices éthiques de CPATH pour la recherche auprès des personnes et des communautés trans
- Z. Marshall¹, G. Bauer², A. Devor³, M. heinz⁴, J. Pyne⁵, A. Pullen-Sansfaçon⁶
- ¹ School of Social Work, McGill University, Canada
² Epidemiology & Biostatistics, Western University, Canada
³ Sociology Department, University of Victoria, Canada
⁴ School of Communication and Culture, Royal Roads University, Canada
⁵ School of Social Work, McMaster University, Canada
⁶ École de travail social, Université de Montréal, Canada
-
- 1C.2** **Introducing the Global Trans Research Evidence Map : Documenting research with transgender, gender non-binary, and other gender diverse individuals and communities***
Le Global Trans Research Evidence Map : Un outil pour documenter la recherche auprès des personnes et des communautés trans, non-binaires et fluides sur le plan du genre*
- Zack Marshall^{1,2}, V. Welch^{3,4}, A. Minichiello, M. Swab⁵, F. Brunger¹, and C. Kaposy¹
- ¹ Division of Community Health and Humanities, Faculty of Medicine, Memorial University, Canada
² School of Social Work, McGill University, Canada
³ Bruyère Research Institute, Canada
⁴ School of Epidemiology, Public Health and Preventive Medicine, University of Ottawa, Canada
⁵ Health Sciences Library, Memorial University of Newfoundland, Canada
-
- 1C.3** **Trends of Sexual Orientation Item Nonresponse in The Canadian Community Health Survey**
Tendances liées à la non-réponse aux questions d’orientation sexuelle dans l’Enquête sur la santé dans les collectivités canadiennes
- A. Brabete¹, N. Clark², B. Vissandjée¹ and P. Doray-Demers¹
- ¹ University of Montreal, Canada
² University of Victoria, Canada
-
- 1C.4** **Cannabis and sexual and gender minorities : Political considerations ahead of the legalization of cannabis in Canada***
Le cannabis et les minorités d’orientations sexuelles et minorités de genres : Considérations de politiques en vue de la légalisation du cannabis au Canada*
- K. London-Nadeau¹ et J. Valleriani²
- ¹ Université de Montréal, Département de psychologie, Canada
² University of Toronto, Department of Sociology, Canada
-
- 1C.5** **Effectiveness of Interactive, Online Inclusion Lens Tool to Educate and Guide Inclusive**
Efficacité de l’outil d’objectif inclusif et interactif pour éduquer et orienter les pratiques inclusives
- Marisa Sterling
- Lassonde School of Engineering, York University, Canada
-
- 1C.6** **Sexual fluidity in United States of Tara: Links with gender fluidity***
La fluidité sexuelle dans United States of Tara : Liens avec la fluidité de genre*
- Mahault Albarracin
- ¹ Département de sexologie, Université du Québec à Montréal, Canada

POSTER SESSION 1D | GENDER – VIOLENCE
SESSION D’AFFICHES 1D | GENRE – VIOLENCE

1D.1 **Diversity Lost : Immigrant Women and the Gender Based Violence Prevention Strategy***
La diversité perdue : Les femmes immigrantes et les stratégies de prévention de la violence basée sur le genre*

V. Illesinghe¹

¹Yeates School of Graduate Studies, Ryerson University, Canada

1D.2 **Hand Therapists’ Attitudes, Environmental Supports and Self-efficacy regarding Intimate Partner Violence in their practice***
Attitudes, soutien environnemental et perception d’efficacité des thérapeutes des mains quant à la violence conjugale dans leur pratique*

Marudan Sivagurunathan¹, Tara Packham⁵, Lindsay Dimopoulos, Robyn Murray, Kim Madden, Joy C. MacDermid^{2,3,4,5,6}

¹ Department of Health and Rehabilitation Sciences, Western University, Canada

² Department of Physical Therapy, Western University, Canada

³ Hand and Upper Limb Centre Clinical Research Laboratory, St. Joseph’s Health Centre, Canada

⁴ Division of Orthopaedic Surgery, University of Western Ontario, Canada

⁵ The School of Rehabilitation Sciences, McMaster University, Canada

⁶ Department of Clinical Epidemiology and Biostatistics, McMaster University, Canada

POSTER SESSION 2A | GENDER – HEALTH RESEARCH
SESSION D’AFFICHES 2A | GENRE – RECHERCHE EN SANTÉ

2A.1 **Reporting of sex and gender in randomized controlled trials in Canada: a cross-sectional methods study**
Déclaration du sexe et du genre dans les essais contrôlés randomisés au Canada : une étude aux méthodes transversales

V. Welch^{1,2}, M. Doull³, M. Yoganathan¹, J. Jull^{2,4}, M. Boscoe⁵, S. Coen⁶, Z. Marshall⁷, J. Pardo Pardo⁴, A. Pederson⁸, J. Petkovic^{1,2}, L. Puil⁹, L. Quinlan¹, B. Shea^{1,2}, T. Rader¹⁰, V. Runnels², S. Tudiver⁵

¹ Bruyère Research Institute; Bruyère Continuing Care, Canada

² School of Epidemiology, Public Health and Preventive Medicine, University of Ottawa, Canada

³ School of Nursing, University of British Columbia, Canada

⁴ Ottawa Hospital Research Institute, Canada

⁵ Consultant/Research Sex/Gender and Health

⁶ Department of Geography & Planning, Queen’s University, Canada

⁷ School of Social Work, McGill University, Canada

⁸ B.C. Women’s Hospital + Health Centre, Canada

⁹ Department of Anesthesiology, Pharmacology & Therapeutics, Faculty of Medicine, University of British Columbia, Canada

¹⁰ Canadian Agency for Drugs and Technology in Health, Canada

2A.2 **Perception of pregnancy risk among women with gestational diabetes and their partners: The impact of gender***
Perception du risque de grossesse chez les femmes aux prises avec le diabète gestationnel et leurs partenaires : l’impact du genre*

S.L. Lennon¹ and M. Heaman¹

¹ College of Nursing, Rady Faculty of Health Sciences, University of Manitoba, Canada

- 2A.3** **Evaluation of a mobile health application for multiple sclerosis management, inclusive to users of all sexes and genders***
Évaluation d'une application mobile de santé pour la gestion de la sclérose en plaques pour les usagers de la diversité sexuelle et de genre*
- J. Griffith^{1,2}, H. Monkman³, N. Salemhamed⁴ and H. Marani⁴
- ¹ Women's College Hospital Institute for Health System Solutions and Virtual Care, Canada
² Institute of Medical Science, University of Toronto, Canada
³ School of Health Information Science, University of Victoria, Canada
⁴ Institute for Health, Policy, Management, and Evaluation, University of Toronto, Canada
-
- 2A.4** **Infertility and perceived stress : The role of gender identity concern***
Infertilité et stress ressenti : Le rôle des préoccupations liées à l'identité de genre*
- P. H. Grunberg^{1,2}, S. A. Miner^{2,3} and P. Zelkowitz^{2,4}
- ¹ McGill University, Department of Psychology, Canada
² Jewish General Hospital, Department of Psychiatry, Canada
³ McGill University, Department of Sociology, Canada
⁴ McGill University, Department of Psychiatry, Canada
-
- 2A.5** **Does Gender Impact Perspectives on Successful Return to Work After a Work-Related Musculoskeletal Injury?***
Le genre influence-t-il les perspectives de retour au travail réussi après une blessure musculo-squelettique causée en milieu de travail?*
- S. Gaspard¹ and I. Nastasia^{1,2}
- ¹ Centre de recherche de l'Hôpital Charles LeMoine, Université de Sherbrooke, Canada
² Institut de recherche Robert-Sauvé en santé et en sécurité au travail (IRSST), Canada
-
- 2A.6** **Does one size fit all? The implications of gender for operating room team performance, teamwork interventions, and equitable patient outcomes**
Une approche universelle? Les implications du genre sur la performance de l'équipe opératoire, les interventions d'équipe et les résultats équitables sur les patients
- N. Etherington,¹ S. Boet,² P. Doering,² T. Adams,³ A. Birze,⁴ J. Baron,¹ M. Britton,² J. Brehaut,¹ M. Duffy,⁵ T. Grantcharov,⁶ J. Grimshaw,¹ S. Kitto,⁵ K. Lortie,² M. McConnell,⁵ I. Raiche,² L. Sun,⁷ S. Singh,² M. Taljaard¹ and J. Tu⁸
- ¹ The Ottawa Hospital Research Institute, Canada
² The Ottawa Hospital, Canada
³ Western University, Canada
⁴ University of Toronto, Canada
⁵ University of Ottawa, Canada
⁶ St. Michael's Hospital, Canada
⁷ University of Ottawa Heart Institute, Canada
⁸ Institute for Clinical Evaluative Sciences, Canada
-
- 2A.7** **Sexual dimorphism in anxiety, depression and diet-induced obesity: relative contribution of brain inflammation***
Dimorphisme sexuel sur les plans de l'anxiété, de la dépression et de l'obésité causée par l'alimentation : la contribution relative de l'inflammation cérébrale*
- L. Décarie-Spain¹, S. Sharma¹, C. Hryhorczuk¹, A. Fiset¹, E. Jacob-Brassard¹, T. Alquier¹ & S. Fulton¹
- ¹ Centre de recherche du CHUM, Université de Montréal & Montreal Diabetes Research Centre, Canada
-
- 2A.8** **Gender influence in the implementation of a health protection in industrial environments in outlying areas/occupational health and safety promotion and prevention program***
L'influence du genre dans un contexte d'implantation de programme de promotion et de prévention de santé en milieu industriel en région/santé et sécurité au travail*
- Chamberland, L.¹ et Dallaire, C.²
- ¹ Université du Québec à Rimouski, Canada
² Université Laval, Canada

- 2A.9** **Dissecting the Expression Landscape of Urogenital Cancers***
Dissection du paysage expressif des cancers urogénitaux*
Isabelle Audet¹, Claudio Jedro², Martin Bisailon³
¹ Bishop's University, Faculty of Arts and Science, Natural sciences and mathematics, Biological Sciences
² Département de chirurgie – Service d'urologie, Faculté de médecine et des sciences de la santé, Université de Sherbrooke
³ Département de biochimie, Faculté de médecine et des sciences de la santé, Pavillon de recherche appliquée sur le cancer, Université de Sherbrooke
-
- 2A.10** **Who will let you know the sex of the cells you use?**
Qui vous fera savoir de quel sexe sont les cellules que vous utilisez ?
Mi-Na Park¹, Ji Hyun Park², Hee Young Paik^{1,3}, and Suk Kyeong Lee⁴
¹ Department of Food and Nutrition, Seoul National University, Gwanak-ro Gwanak-gu, Seoul, 08826, Republic of Korea
² College of Pharmacy, Mokpo National University, 1666 Yeongsan-ro, Cheonggye-myeon, Muan-gun, Jonnam, 58554, Republic of Korea
³ Center for Gendered Innovations in Science and Technology Research, Korea Federation of Women's Science and Technology Association, 7 Teheran-ro, Gangnam-gu, Seoul, 06130, Republic of Korea
⁴ Department of Medical Lifescience, College of Medicine, The Catholic University of Korea, 222 Banpo-daero, Seocho-gu, Seoul, 06649, Republic of Korea
-
- 2A.11** **The consequences of sexual violence for gender and sexual minority university students**
Les conséquences des violences sexuelles sur les étudiants universitaires minoritaires sur les plans du sexe et du genre
Alexa Martin-Storey, Geneviève Paquette, Manon Bergeron, Jacinthe Dion, Isabelle Daigneault, Martine Hébert, Sandrine Ricci
-
- 2A.12** **The effects of gender norms on gender differences in sexual response**
Les effets des normes de genre sur l'existence de différences sexuées dans le plaisir sexuel
K. Suschinsky¹ and M. Chivers¹
¹ Department of Psychology, Queen's University, Canada
-
- 2A.13** **Gender, immigration status, and predictors for counselling seeking in infertility patients***
Genre, statut d'immigration et facteurs prédictifs du recours à la consultation pour les patients infertiles*
Shrinkhala Dawadi BA & Sc. 1, Phyllis Zelkowitz EdD 2, 3
¹ Department of Psychiatry, Jewish General Hospital, Montreal, QC, Canada
² Department of Psychiatry, McGill University, Montreal, QC, Canada
³ Department of Psychiatry, Jewish General Hospital, Montreal, QC, Canada
-
- 2A.14** **Intersectionality applied to migrants' and refugees' health***
L'intersectionnalité appliquée à la santé des migrants et des réfugiés*
A. Brabete¹, N. Clark² and B. Vissandjée¹
¹ University of Montreal, Canada
² University of Victoria, Canada
-
- 2A.15** **Changes of perceptions among students and faculties after taking a postgraduate course in sex and gender medicine in South Korea**
Les changements de perceptions chez les étudiants et les professeurs au terme d'un cours universitaire sur la médecine du sexe et du genre en Corée du Sud
Hee Young Paik¹, Seon Mee Park², Hong Bin Kim³, Jin Wook Kim³, Ho IL Yoon³, Sung Hae Yoon³, Jung Won Suh³, Heyeon Park³, Eun Joo Yang³, Hei Sook Lee¹, Nayoung Kim³
¹Center for Gendered Innovations in Science and Technology Research, Korea Federation of Women's Science & Technology Associations, Republic of Korea; ²Department of Internal Medicine, Chungbuk National University College of Medicine, Cheongju, Republic of Korea; ³Seoul National University Bundang Hospital, Seoul, Republic of Korea

2A.16 **A Mapping and Content Analysis of Gender Practices in Donors Who Fund Global Health Research***
Analyse cartographiée de contenu des pratiques générées des bailleurs de fonds de la recherche en santé mondiale*

A.Heagle¹

¹ University of Guelph, Canada

POSTER SESSION 2B | EQUALITY AND EQUITY AT THE WORKPLACE
SESSION D’AFFICHES 2B | ÉGALITÉ ET ÉQUITÉ AU TRAVAIL

2B.1 **Occupational health through gender analysis: what challenges and interventions to promote health and equality at work?**
La santé au travail au prisme du genre : quels défis et interventions pour promouvoir la santé et l'égalité au travail ?

J. Riel^{1,2}, S. Bernstein^{1,3}, R. Cox^{1,3}, D. Gesualdi-Fecteau³, A.-R. Gravel^{1,4}, N. Houlfort³, M. Laberge^{2,5}, K. Lippe^{1,6}, V. Lederer², M. Lefrançois^{1,3}, M-E Major^{1,7}, K. Messing^{1,3}, J. Saint-Charles^{1,3}, H. Sultan-Taïeb^{1,3} et N. Vézina^{1,3}

¹ Centre de recherche interdisciplinaire sur le bien-être, la santé, la société et l'environnement (CINBIOSE), Canada

² Université du Québec en Outaouais, Canada

³ Université du Québec à Montréal, Canada

⁴ Télé-Université du Québec (TÉLUQ), Canada

⁵ Université de Montréal, Canada

⁶ Université d'Ottawa, Canada

⁷ Université de Sherbrooke, Canada

2B.2 **A Gender-Sensitive Carer-inclusive and Accommodating Organizations Standard: A Partnership Approach to Healthy, Productive Work for Employed Carers**
Un standard organisationnel sensible au genre, inclusif et accommodant pour les aidants : Une approche en partenariat du travail productif et sain des aidants professionnels

Allison M. Williams

McMaster University, Canada

2B.3 **A Canadian Qualitative Study Exploring the Diversity of the Experience of Family Caregivers of Older Adults with Multiple Chronic Conditions Using a Social Location Perspective**
Une étude qualitative canadienne explorant la diversité des expériences des aidants familiaux auprès d'adultes âgés présentant de multiples conditions chroniques à l'aide d'une perspective de position sociale

Allison Williams, Bharati Sethi, Wendy Duggleby, Jenny Ploeg, Maureen Markle-Reid, Shelley Peacock & Sunita Ghosh

McMaster University, Canada

2B.4 **An Enhanced Public Review of the Carer- Inclusive and Accommodating Organizations Standard**
Examen public amélioré des standards des organisations inclusives et accommodantes pour les aidants

Ashleigh Patterson, Allison M. Williams

McMaster University, Canada

2B.5 **How Gender Roles Influence the Professional Quality of Life and Wellbeing at Work of Child Protection Workers***
Comment les rôles de genre influencent la qualité de vie professionnelle et le bien-être au travail des travailleurs. ses en protection de l'enfance*

R. Dufour¹, S. Langheit¹, R-P. Juster², S. Guay¹, S. Geoffrion¹

¹ Institut Universitaire en Santé Mentale de Montréal, Canada

² Columbia University, United States

2B.6 Women leaders: The Enneagram to support nurses*
Le leadership au féminin : L'Ennéagramme à la rescousse des infirmières*

M.Desmarais¹, J.Frechette² et M.J.Levert³

¹ Université de Montréal, Canada

² Université McGill, Canada

³ Université de Montréal, Canada

2B.7 How do Syrian refugee women find work? A feminist grounded analysis of work integration experiences in Canada*
Comment les femmes réfugiées syriennes trouvent-elles du travail? Une analyse féministe des expériences d'intégration professionnelles au Canada*

Sonja Senthanaar and Ellen MacEachen

School of Public Health and Health Systems, University of Waterloo

POSTER SESSION 2C | DIVERSITY AND SOCIETY
SESSION D'AFFICHES 2C | DIVERSITÉ ET SOCIÉTÉ

2C.1 (Dis)Comfort Zones*
Zones d'(in)confort*

A. Symon¹, A. Hassan¹

¹ CÉGEP Vanier College, Canada

2C.2 The potential of community-led Placemaking to create gender inclusive public spaces in Montreal*
Le potentiel de l'aménagement communautaire pour la création d'espaces publics inclusifs sur le plan du genre à Montréal*

K. Travers

Institut national de recherche scientifique - Centre Urbanisation, Culture, Société, Canada

2C.3 Creation and progress of the "Diversity in Physics" (D-PHY) committee at Université de Montréal
Création et évolution du comité Diversité physique (D-PHY) de l'Université de Montréal

Mirjam Fines-Neuschild, Jean-François Arguin, Yan Bertrand, Delphine Bouilly, Stéphanie Codsì, Marie-Lou Gendron-Marsolais, Julie Hlavacek-Larrondo, Annabelle Richard-Laferrière et Rosalie Shink

D-PHY committee, Université de Montréal, Canada

2C.4 A longitudinal portrait of women as first authors in *Les Cahiers internationaux de Psychologie Sociale* and the *Revue Internationale de Psychologie Sociale**
Un portrait longitudinal des femmes premières auteures des Cahiers internationaux de psychologie sociale et de la Revue internationale de psychologie sociale*

M-C. Falardeau¹, S. Perreault¹

¹ Université du Québec à Trois-Rivières, Canada

2C.5 Assessing the Perceived Role of Women in impacting positively the attainment of the sustainable development goals under the concept and guidelines of Education for Sustainable Development Rights, in South East Nigeria
Évaluer la perception du rôle des femmes à influencer positivement l'atteinte des objectifs de développement durable sous le concept et les lignes directrices de l'éducation pour les droits au développement durable, dans la région du Nigéria du Sud-Est

B. Ijioma¹, N. Eluwa², U. Wachuku¹, L. Apakama¹, M. O. Eluwa^{1,2}

¹ Alvan Ikoku Federal College of Education - AIFCE, Owerri, Nigeria.

² First Lady's Save Our Youths Campaign- International CHOGM Network on Education for Sustainable Development Rights- ICNESDR, Nigeria.



ACCELERATE TECHNOLOGY DEVELOPMENT AND COMMERCIALIZATION

Xerox Research
Centre of Canada

Explore new materials technologies, expand offerings or develop multi-project programs. Our cross-discipline teams and proven infrastructure help you generate fewer design iterations, which allows you to go to market sooner.




SET THE PAGE FREE

xerox.ca/xrcc/gs11

ISO 9001:2015 Certified
Quality Management System

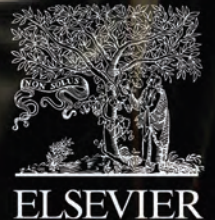
©2017 Xerox Corporation. All rights reserved. Xerox®, Xerox and Design® and "Set The Page Free" are trademarks of Xerox Corporation in the United States and/or other countries.

GENDER DIVERSITY IN SCIENCE AND HEALTH CREATES UNLIMITED POSSIBILITIES



Women bring new perspectives to science - as researchers and subjects of research. That's why Elsevier and the Elsevier Foundation support gender equity and sex-gender research and innovation through the Gender Summits, EDGE, our analytics and awards for women scientists.

By promoting gender parity, we empower science and people to go beyond the limits, opening opportunities for research and the world.



2C.6

Féminité, équité et paix dans le monde*
Womanhood, justice and world peace*

M. Michaud¹, S. Perreault¹

¹ Université du Québec à Trois-Rivières, Canada

2C.7

Captain Planet to the rescue!
Capitaine Planète à la rescousse!

S. Gladu¹, S. Perreault²

¹ Université du Québec à Montréal, Canada

² Université du Québec à Trois-Rivières, Canada

2C.8

The concept of play to understand gender perspectives in jazz improvisation*
Le concept de jeu pour saisir les rapports de genre au sein de l'improvisation jazz*

Lysandre Champagne

Université du Québec à Montréal, Canada



C | MTL

CONCERTATION MONTRÉAL
FAIT LA PROMOTION DE
L'EXCELLENCE DES FEMMES !

Pour amener plus de filles à développer les
compétences du futur
MOUVEMENT MONTRÉALAIS LES FILLES & LE CODE

Pour augmenter la présence des femmes
dans les lieux décisionnels
CRAVATES ROSES

concertationmtl.ca | [@ConcertationMTL](https://twitter.com/ConcertationMTL)

GENDER SUMMIT 11 NORTH AMERICA PARTNERS PARTENAIRES DU GENDER SUMMIT 11 AMÉRIQUE DU NORD

Hosts / Hôtes



Co-organizers / Coorganisateurs



Platinum / Platine



Gold / Or



Silver / Argent



Bronze



Patronage





L'Université de Montréal et du monde

The university of Montreal and of the world

L'Université de Montréal, c'est toute une communauté qui, à l'image de Montréal, vibre au nom de la diversité, aussi bien la diversité des personnes que celle des idées et des savoirs.

The University of Montréal is a whole community attuned to diversity, like Montreal itself: diversity of individuals, ideas and knowledge.

REGIONAL STEERING COMMITTEE MEMBERS

MEMBRES DU COMITÉ DIRECTEUR RÉGIONAL

Serge Villemure

Co-Chair of the Regional Steering Committee, Director, Scholarships, Fellowships and Chairs for Women in Science and Engineering, Natural Sciences and Engineering Research Council of Canada (NSERC)
Président du Comité directeur régional, directeur de la Division des programmes de bourses et responsable du Programme de chaires pour les femmes en sciences et en génie, Conseil de recherches en sciences naturelles et en génie du Canada (CRSNG) (Canada)

Maryse Lassonde

Co-Chair of the Regional Steering Committee, Scientific Director, Fonds de Recherche du Québec-Nature et Technologies (FRQNT), Canada and President, The Royal Society of Canada (RSC)
Coprésidente du Comité directeur régional, directrice scientifique du Fonds de recherche du Québec – Nature et technologies et présidente de la Société royale du Canada (Canada)

Elizabeth Pollitzer

Director, Portia Ltd, UK; co-founder, Gender Summit
Directrice, Portia Ltd, UK; cofondatrice Gender Summit.

Cindy Bell

Executive Vice-President, Corporate Development, Genome Canada
Vice-présidente exécutive, Développement corporatif, Génome Canada, (Canada)

Pierre Charest

Vice-President, Research Grants and Scholarships Directorate, Natural Sciences and Engineering Research Council of Canada (NSERC)
Vice-président, Direction des subventions de recherche et bourses, Conseil de recherches en sciences naturelles et en génie du Canada (CRSNG) (Canada)

Janine Clayton

Associate Director for Research on Women's Health and Director, Office of Research on Women's Health, National Institutes of Health (NIH)
Directrice adjointe de la recherche sur la santé des femmes et directrice, Office of Research on Women's Health, National Institutes of Health (NIH) (USA/États-Unis)

Danika Goosney

Associate Vice-President, Tri-Agency Institutional Programs Secretariat
Vice-présidente adjointe, Secrétariat des programmes interorganismes à l'intention des établissements (Canada)

Linda Henderson

Senior Policy Analyst, Health Canada
Analyste principale des politiques, Santé Canada (Canada)

Claire Millington

Senior policy analyst, Universities Canada
Analyste principale des politiques, Universités Canada (Canada)

Anne Pépin

Senior Policy Officer, European Commission, DG Research and Innovation, Unit B7-Science with and for Society, Gender Sector
Agente principale aux politiques, Commission européenne, DG Recherche et Innovation, Unité B7-Science avec et pour la Société, Secteur Genre (France)

Jeanette M. Southwood

Vice-President, Strategy and Partnerships, Engineers Canada
Vice-présidente aux stratégies et aux partenariats, Ingénieurs Canada (Canada)

Julia Tagüeña

Deputy Director General, CONACYT
Directrice générale adjointe, CONACYT (Mexico/Mexique)

Cara Tannenbaum

Scientific Director, Institute of Gender and Health, Canadian Institutes of Health Research (CIHR)
Directrice scientifique de l'Institut de la santé des femmes et des hommes, Instituts de recherche en santé du Canada (IRSC) (Canada)

Wanda E. Ward

Special Advisor, Office of the Director, National Science Foundation (NSF)
Conseillère principale au bureau du directeur, National Science Foundation (NSF) (USA/États-Unis)

Ann Weston

Program Leader, Foundations for Innovation program, International Development Research Centre (IDRC)
Responsable du programme Fondements pour l'innovation, Centre de recherches pour le développement international (CRDI) (Canada)

Nur Zincir-Heywood

Professor of Computer Science, Dalhousie University (DAL)
Professeure d'informatique à la Dalhousie University (Canada)

CANADA 150 

**WHY
DON'T
YOU GIVE
YOUR
CAR A
BREAK?**

**WHY DON'T
YOU TAKE
THE TRAIN?**

**POURQUOI
TU NE
PRENDS
JAMAIS
CONGÉ
DE L'AUTO?**

**POURQUOI
TU NE PRENDS
PAS LE TRAIN?**

ORGANIZING COMMITTEE COMITÉ ORGANISATEUR

Nathalie Podeszinski

Project Manager, Gender Summit 11 North America, NSERC
Gestionnaire de projet, Gender Summit 11 d'Amérique du Nord, CRSNG

Julia Chehaiber

Practice Lead, Community Engagement, Engineers Canada
Chef de pratique, Engagement communautaire, Ingénieurs Canada

Fanny Eugène

Strategic Planning and Management Analyst, FRQ
Analyste à la planification et à la gestion stratégiques, FRQ

Pélagie Lefebvre

Program Officer, IDRC
Administratrice de programme, CRDI

Krystle van Hoof

Assistant Director, IGH
Directrice adjointe, ISFH

Natalie Ward

Director, Performance and Evaluation, Genome Canada
Directrice, Rendement et Évaluation, Génome Canada

Natalie Weiskopf

Team Leader in the Scholarships and Fellowships Division, NSERC
Chef d'équipe à la Division des programmes de bourses du CRSNG

**LES GRANDS ESPRITS NE VOIENT PAS TOUS
LES CHOSSES DE LA MÊME FAÇON. HEUREUSEMENT.
GREAT MINDS DON'T ALWAYS THINK ALIKE.
AND THAT'S A GOOD THING.**

La diversité nous permet d'examiner les défis sous tous les angles. Représentatifs de multiples identités sociales et horizons, et riches de leurs idées et de leur façon d'aborder les choses, nos étudiants et professeurs de plus de 120 pays s'efforcent ensemble de résoudre les défis mondiaux les plus épineux. L'innovation par la diversité : l'une des nombreuses façons dont la recherche à l'Université McGill change le monde.

Diversity allows us to tackle a challenge from every angle. Our students and professors from more than 120 countries, representing a wide range of social identities and backgrounds, bring together a wealth of ideas and ways of looking at things to resolve the world's most complex problems. Innovation through diversity: one of the many ways that research at McGill is changing the world.



McGill



DIVERSITY DRIVES
RESEARCH & INNOVATION

utoronto.ca/research-innovation

BOUNDLESS



La science
n'a ni genre ni frontière

Science has neither gender nor boundaries

INRS.CA

INRS
UNIVERSITÉ DE RECHERCHE
A RESEARCH UNIVERSITY

@ info@tech-access.ca
www.tech-access.ca
@TechAccessCDA



Tech-Access Canada

Tech-Access Canada and Canada's 30 Technology Access Centres are proud to partner with NSERC, FRQ, and Portia Ltd. for Gender Summit 11!

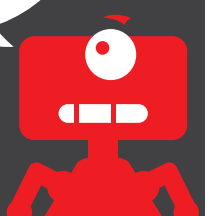
Tech-Access Canada et les 30 Centres d'accès à la technologie sont fiers de s'associer avec le CRSNG, FRQS, et Portia Ltd. pour le Gender Summit 11!

Les centres d'accès à la technologie (CAT) sont des centres spécialisés en R-D appliquée qui sont affiliés à des collèges ou cégeps canadiens.

Technology Access Centres (TACs) are specialized applied R&D centres affiliated with Canadian colleges or Cégeps.



MeetTheTACs.ca | PortailDesCATs.ca



GUIDING THE DISCUSSION

ORIENTER LA DISCUSSION

The goals of Gender Summit (GS11NA) are focused on practical solutions, success stories and lessons learned to help identify what must change in existing models, what are promising strategies, and what has already been done. Speakers are invited to consider the following three questions as a guide to focus on the goals of the GS11NA organizers. Speakers and delegates are invited to consider the following three questions as a guide to focus discussions at GS11NA.

1. What have you identified that **needs to change** in the models of programs, policies, processes or organizational structure that you are familiar with? What are the **optimal means to implement the changes**?
2. What **strategies or actions** have you identified as **holding potential to boost participation** of women and other under-represented groups?
3. What **concrete actions** have you or your organization implemented that have **produced positive change**?

Le Gender Summit 11 (GS11NA) est axé sur les solutions concrètes, les réussites et les leçons apprises qui aideront à déterminer ce qui doit changer dans les modèles existants, les stratégies prometteuses et ce qui a été fait. Les conférenciers et délégués sont invités à s'inspirer des trois questions suivantes pour favoriser l'atteinte des objectifs fixés par les organisateurs du GS11.

1. Selon vous, quels **changements** faut-il apporter aux modèles des programmes, des politiques, des processus ou de la structure organisationnelle que vous connaissez? Quels sont les **meilleurs moyens** de mettre en œuvre les changements?
2. Selon vous, quelles **stratégies ou mesures** peuvent **accroître la participation** des femmes et d'autres groupes sous représentés?
3. Quelles **mesures concrètes et efficaces** avez-vous (ou votre organisation a-t-elle) **mises en œuvre** et conservées?

PANELISTS PANÉLISTES

Complete bios can be found on the Gender Summit 11 North America website.

Les biographies complètes sont disponibles sur le site web du Gender Summit 11 d'Amérique du Nord.



Alice Abreu

Director, GenderInSITE
Directrice, GenderInSITE

A multidimensional strategy to influence gender policies in education, innovation and scientific research: the GenderInSITE activities in 2017.

Une stratégie multidimensionnelle pour influencer sur les politiques d'éducation, d'innovation et de recherche scientifique liées au genre : les activités de GenderInSITE en 2017

A leading expert in gender and science, Alice Abreu has a prestigious academic career and leads an important initiative in gender and science for sustainable development.

Grande experte du genre et de la science, Alice Abreu poursuit une carrière universitaire prestigieuse et dirige une importante initiative sur le genre et la science aux fins du développement durable.



Elyse Allan

President and CEO, GE Canada
Présidente et chef de la direction, GE Canada

@GE_Canada



Janet Bandows Koster

Executive Director and CEO, Association for Women in Science (AWIS)
Directrice générale et chef de la direction, Association for Women in Science (AWIS)

Establishing a Framework to Address Gender Equality in Organizations

Mettre en place un cadre pour favoriser l'équité entre les genres dans les organisations

@AWISNational

I am passionate about achieving gender equity in my lifetime.

J'aspire avec ferveur à réaliser l'équité entre les genres de mon vivant.



Suzy Basile

Professor, School of Indigenous Studies, Université du Québec en Abitibi-Témiscamingue (UQAT)
Professeure, École d'études autochtones, Université du Québec en Abitibi-Témiscamingue (UQAT)

Indigenous women: from erasure to engagement. Results from research with Atikamekw women on land governance

Femmes autochtones : de l'effacement à l'engagement. Résultats d'une recherche avec des femmes Atikamekw sur la gouvernance du territoire

Resolute and devoted to Indigenous women, their history and their future, Suzy Basile aims to raise awareness of the experiences of their ancestors and thus participate in a genuine decolonization of how Indigenous peoples are viewed.

Persévérante et dévouée aux femmes autochtones, à leur histoire et à leur avenir, Suzy Basile s'applique à mieux faire connaître le vécu de ses ancêtres et ainsi participer à une réelle décolonisation du regard porté sur les peuples autochtones.



Renaldo Battista

Honorary Professor, Université de Montréal
Professeur honoraire, Université de Montréal

Honorary Professor, and until recently the Scientific Director of the Fonds de recherche du Québec – Santé (FRQS). His areas of expertise are health technology assessment, health services and clinical epidemiology research.

Professeur honoraire et, jusqu'à tout récemment, directeur scientifique du Fonds de recherche du Québec – Santé (FRQS). Son expertise s'articule autour de l'évaluation des technologies de la santé, des services de santé et de la recherche en épidémiologie clinique.



Connor Beaton

Founder, ManTalks
Fondateur, ManTalks

@ConnorBeaton, @mantalks



Catherine Beaudry

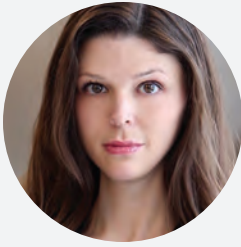
Professor, Department of Mathematical and Industrial Engineering, Polytechnique Montreal
Professeure, Département de mathématiques et de génie industriel, Polytechnique Montréal

Study on university professors' salaries in Canada – Are there factors that minimize gender effects?

La rémunération des professeurs d'université au Canada : existe-t-il des facteurs qui atténuent les effets de genre?

Catherine Beaudry, Rhodes Scholar, has Ph.D. and an M.Phil. in economics from the University of Oxford, as well as a bachelor degree in electrical engineering from Polytechnique Montreal.

Boursière de la fondation Rhodes, Catherine Beaudry est titulaire d'un doctorat et d'une maîtrise en sciences économiques de l'Oxford University et d'un baccalauréat en génie électrique de Polytechnique Montréal.



Jill Becker

Founder and CEO, Cambridge NanoTech
Fondatrice et chef de la direction, Cambridge NanoTech



Dominique Bérubé

Vice-president, Research Programs, SSHRC
Vice-présidente, Programmes de recherche, CRSH

@Berubedo

Higher management of research with focus on operations strategic planning and working now on equity and inclusion files, indigenous research and information systems and innovation files

Haute gestion de la recherche axée sur la planification stratégique des opérations, notamment sur les questions d'équité et d'inclusion, de recherche autochtone et sur l'innovation des systèmes d'information.



Paloma Bonfil Sanchez

Project coordinator, Interdisciplinary Group on Women, Work and Poverty
Coordonnatrice de projet, Groupe interdisciplinaire sur les femmes, le travail et la pauvreté

The professionalization of resistance among young indigenous women leaders. New challenges and opportunities for academic and applied research in Mexico and Latin America

Professionnalisation de la résistance chez les jeunes femmes leaders autochtones. Nouveaux défis et opportunités pour la recherche universitaire et appliquée au Mexique et en Amérique latine

Specialized in Indigenous women's issues, I am committed to women's rights, cultural diversity and justice, and have carried out my work mostly in Mexico as an academic, consultant, activist and civil servant advocating for Indigenous women's rights.

Spécialiste des questions touchant les femmes autochtones, je milite pour les droits des femmes, la diversité culturelle et la justice. Je travaille principalement au Mexique, en tant que professeure, conseillère, activiste et fonctionnaire, plaidant pour les droits des femmes indigènes.



Angela Campbell

Full Professor, Associate Provost (Policy, Procedures and Equity), McGill University
Professeure titulaire et vice-rectrice adjointe (politiques, procédures et équité), Université McGill

Promise and Pitfalls of Data and Metrics for Advancing University Diversity Initiatives

Les promesses et les pièges reliés aux données et aux indicateurs pour l'avancement des initiatives universitaires en diversité

@angelarcampbell

I am loyal, energetic and impatient!

Je suis loyale, dynamique et impatiente!



Elizabeth Cannon

*President and Vice-Chancellor, University of Calgary and Past Chair of Universities Canada
Rectrice et vice-chancelière, University of Calgary, et présidente sortante, Universités Canada*

@ucalgary



Line Chamberland

Professor, Sexology Department, and Research Chair on Homophobia, Université du Québec à Montréal (UQAM)

Professeure, Département de sexologie et titulaire de la Chaire de recherche sur l'homophobie, Université du Québec à Montréal (UQAM)

Access to scientific and technological careers: What are the main barriers? What do we know about it?

L'accès aux carrières scientifiques et technologiques : quelles sont les principales barrières pour les personnes LGBTQ2S? Qu'en savons-nous?

@luttehomophobie

My trajectory is atypical on the professional level, since I began an academic career late in life, but the thread I have followed from social activism to community-based research is a coherent one based on my social commitment.

Mon parcours est atypique sur le plan professionnel, ayant amorcé ma carrière universitaire tardivement, mais le fil conducteur qui m'a mené du militantisme à la recherche communautaire illustre la cohérence de mon engagement social.



Janine Clayton

*Director, NIH Office of Research on Women's Health
Directrice, NIH Office of Research on Women's Health*

@JanineClaytonMD

I'm a forward looking physician- scientist leader catalyzing data-driven approaches that consider sex and gender influences to accelerate health optimization for each and every one.

Je suis une médecin chercheuse chef de file tournée vers l'avenir qui favorise l'élaboration de méthodes fondées sur des données qui tiennent compte de l'influence du sexe et du genre pour accélérer l'optimisation de la santé pour tous.



Imogen Coe

*Dean, Faculty of Science, Ryerson University
Doyenne, Faculté des sciences, Ryerson University*

@ryscidean

Professor, Department of Chemistry and Biology, studying regulation and role of membrane transport proteins involved in drug uptake.

Je suis professeure au département de chimie et de biologie où j'étudie la régulation et le rôle des protéines de transport membranaire qui participent à l'absorption des médicaments.



Rebecca Cohen-Palacios

*UI Developer, Ubisoft and Co-founder, Director, Pixelles
Programmeuse d'interface utilisateur, Ubisoft, et cofondatrice et directrice, Pixelles*

@rebheartsyou

Rebecca Cohen-Palacios is a dedicated community organizer (Pixelles, GameLoop Montreal), public speaker and advocate for diversity/gender in video games and UI artist/developer at Ubisoft Montreal.

Rebecca Cohen-Palacios est une animatrice communautaire dévouée (Pixelles et GameLoop Montréal), une conférencière et une défenseure de la diversité et de l'égalité des sexes dans le milieu du jeu vidéo; elle travaille à Ubisoft Montréal, où elle est conceptrice et programmeuse d'interface utilisateur.



Karen Craggs-Milne

*Global Group Director, Gender Equality, Inclusion and Business Development, African Institute for Mathematical Sciences (AIMS)
Directrice, Global Group, Gender Equality, Inclusion and Business Development, African Institute for Mathematical Sciences (AIMS)*

@KarenCraggs

Karen's unique perspective and approach is what makes her so effective in this field of work. She has the ability to transform individuals and organizations inside out and to make relevant something that is often distant for many people, particularly men. As Director of Gender Equality and Inclusion, this is exactly what she is doing at AIMS.

Karen Craggs Milne est très efficace dans ce domaine grâce à sa perspective et à son approche unique. Elle a la capacité de transformer entièrement les personnes et les organisations et de faire ressortir la pertinence d'une idée qui semble souvent sans importance pour de nombreuses personnes, particulièrement les hommes. C'est exactement ce qu'elle fait dans son poste de directrice à l'AIMS, où elle favorise l'égalité des sexes et l'intégration.



Elizabeth Croft

*Senior Associate Dean, Education and Professional Development, University of British Columbia
Doyenne associée principale, Éducation et perfectionnement professionnel, University of British Columbia*

Measures required to effect structural change in recruitment, advancement and retention of women in STEM fields

Mesures nécessaires pour engendrer un changement structurel dans le recrutement, la promotion et le maintien en poste des femmes dans les domaines des STIM

@ecroft

Mechanical Engineer, Human-Robot Interaction Researcher, Professor, Engineering Education Innovator and Advocate for Women in Engineering.

Je suis ingénieure en mécanique, chercheuse sur l'interaction humain-robot, professeure, innovatrice de l'enseignement du génie et championne de l'intégration des femmes en génie.



Sophie D'Amours

Rector, Université Laval
Rectrice, Université Laval

Woman of action, Sophie D'Amours possesses a strong leadership, based on openness, vision and commitment

Femme d'action, Sophie D'Amours possède un solide leadership axé sur l'ouverture, la vision et la mobilisation



Teresa de León Zamora

Director of Technology Commercialisation, CONACYT
Directrice de la commercialisation de la technologie, CONACYT



Jessie DeAro

ADVANCE Program Director, National Science Foundation
Directrice du programme ADVANCE, National Science Foundation

Equal Opportunity in the U.S. STEM Academic Workforce

Des chances égales pour tous dans l'effectif universitaire américain en STIM



Claire Deschênes

Professor of Mechanical Engineering, Chairholder, NSERC/Alcan Chair for Women in Science and Engineering (1996-2006), Université Laval
Professeure en génie mécanique, titulaire de la Chaire CRSNG-Alcan pour les femmes en sciences et en génie de 1996 à 2006, Université Laval

A pioneer in engineering, Prof. Deschênes puts her expertise at the service of sustainable energy development and the advancement of women in science and engineering.

Pionnière en génie, Claire Deschênes met son expertise au service du développement énergétique durable et de l'avancement de la situation femmes en sciences et en génie.



Yves Desjardins-Siciliano

President and CEO, Via Rail
Président et chef de la direction, Via Rail

@VIARailPrez

As President and CEO of VIA Rail, Yves Desjardins-Siciliano leads with passion, respect and transparency, and is known for embracing innovation and encouraging creative ideas. He prides himself on being a connected and accessible CEO.

À titre de président et chef de la direction de VIA Rail, Yves Desjardins-Siciliano dirige avec passion, respect et transparence et est reconnu pour faire preuve d'ouverture envers l'innovation et les idées créatives. Il se fait un honneur d'être un PDG connecté et accessible.



Ken Doyle

Executive Director, Tech-Access Canada
Directeur général, Tech-Access Canada

@TechAccessCDA

I really enjoy my old pickup truck, though I still don't understand how carburetors work.

J'aime vraiment mon vieux camion, mais je ne comprends toujours pas comment fonctionnent les carburateurs.



Gillian Einstein

Wilfed and Joyce Posluns Chair of Women's Brain Health and Aging, University of Toronto
Titulaire de la Chaire Wilfred-et-Joyce-Posluns en vieillissement et santé cérébrale des femmes, University of Toronto

Gillian Einstein studies brain and behaviour in the context of other body systems and in the context of people's lives in order to incorporate both sex and gender in our understanding of gendered health conditions.

Gillian Einstein étudie le cerveau et le comportement dans le contexte d'autres systèmes corporels et de la vie des personnes afin d'intégrer les dimensions liées au sexe et au genre dans notre compréhension des maladies genrées.



Holly J. Falk-Krzesinski

Vice-President for Strategic Alliance, Global Strategic Networks, Elsevier
Vice-présidente, Strategic Alliance, Global Strategic Networks, Elsevier

@hfalk14

It'll serve as the Vice President for Global Strategic Networks at Elsevier, an ambassadorial role focused on academic and federal/national agency outreach and engagement in the US and Canada.

J'agirai en tant que vice-présidente des Réseaux stratégiques mondiaux chez Elsevier; j'aurai donc un rôle d'ambassadrice dont le mandat sera de sensibiliser et de mobiliser les organismes universitaires, nationaux et fédéraux des États-Unis et du Canada.



Catherine Ferembach

Associate Deputy Minister, Secrétariat à la condition féminine, Gouvernement du Québec
Sous-ministre associée, Secrétariat à la condition féminine, Gouvernement du Québec

Application of Gender-Based Analysis in Quebec

Application de l'analyse différenciée selon les sexes au Québec

@scf_quebec

Previously, in the field of regional development and entrepreneurship, Catherine Ferembach has contributed as a senior official to promote reflection on the major societal issues affecting youth and the elderly. She continues her work, aiming to achieve equality between men and women in Quebec.

Auparavant dans le domaine du développement régional et de l'entrepreneuriat, Catherine Ferembach a contribué à titre de haute fonctionnaire, à promouvoir la réflexion sur les grands enjeux sociétaux touchant les jeunes et les personnes âgées. Elle poursuit son travail en vue de l'atteinte de l'égalité entre les femmes et les hommes au Québec.



Jennifer Flanagan

President and CEO, Actua
Présidente et chef de la direction, Actua

@ActuaCEO

Vocal advocate for all youth in STEM, committed feminist, active promoter of reconciliation. Excited about social entrepreneurship, tech ed and governance. Mom of two amazing girls.

Championne des STIM pour tous les jeunes, féministe engagée et militante active en faveur de la réconciliation. Passionnée pour l'entrepreneuriat social, l'enseignement des technologies et la gouvernance. Mère de deux filles sensationnelles.



Maxime Forest

Associate Researcher and Lecturer, Sciences Po Paris and President, commission Droits des femmes et enjeux européens et internationaux du Haut Conseil à l'égalité entre les femmes et les hommes

Enseignant-chercheur, Sciences Po Paris et président, commission Droits des femmes et enjeux européens et internationaux du Haut Conseil à l'égalité entre les femmes et les hommes

Transforming institutions from inside? European experiences on structural change towards gender equality in research performing organizations.

Un regard d'«insider» sur les expériences européennes en faveur de l'égalité femmes-hommes au sein des organismes de recherche.



Bryan Gaensler

Professor and Director, Dunlap Institute for Astronomy and Astrophysics, University of Toronto
Professeur et directeur, Dunlap Institute for Astronomy and Astrophysics, University of Toronto

@SciBry

Bryan Gaensler is an internationally recognised astronomer, science communicator and author, who is an expert on dying stars, interstellar magnets and cosmic explosions.

Bryan Gaensler est un astronome, un vulgarisateur scientifique et un auteur de renommée internationale, spécialiste des étoiles mourantes, des champs magnétiques interstellaires et des explosions cosmiques.



Katie Gainsback

*Professional Services Program Manager, Smithsonian Science Education Center
Gestionnaire du programme des services professionnels, Smithsonian Science Education Center*

Diversifying the STEM community of tomorrow: educational, extracurricular, and community influences

Diversifier la communauté des STEM de demain : influence du milieu scolaire, du milieu parascolaire et de la communauté

@SmithsonianScie

Barre enthusiast. Travel deal hunter. Cupcake queen. Cat lady.

Je me passionne pour l'exercice sur barre, la chasse aux bonnes affaires de voyage, les petits gâteaux et les chats.



Shohini Ghose

Professor, Physics and Computer Science and Director, Centre for Women in Science, Wilfrid Laurier University

Professeure, physique et informatique et directrice, Centre for Women in Science, Wilfrid Laurier University

Building a more inclusive physics community in Canada

Instaurer une plus grande ouverture dans le milieu de la physique au Canada

I am a quantum physicist, educator and advocate for women and underrepresented minorities in science.

Je suis physicienne quantique, éducatrice et défenseuse de la cause des femmes et des groupes sous-représentés en sciences.



Allison Gonsalves

Assistant Professor, Department of Integrated Studies in Education, McGill University

Professeure adjointe, Département d'études intégrées en sciences de l'éducation, Université McGill

Girls doing gender and identity in out-of-school-time science

Les filles se penchent sur le genre et l'identité dans le cadre d'activités scientifiques parascolaires

@allisonjardim



Danika Goosney

Associate Vice-President, Tri-Agency Institutional Programs Secretariat, SSHRC

Vice-présidente adjointe, Secrétariat des programmes interorganismes à l'intention des établissements, CRSH

@CRC_CRC, @CERC_CERC

I am the Associate Vice-President of the Tri-agency Institutional Programs Secretariat and a passionate advocate for equity, diversity, and inclusion in the research enterprise.

Je suis la vice-présidente adjointe du Secrétariat des programmes interorganismes à l'intention des établissements et une grande passionnée de l'équité, de la diversité et de l'inclusion dans la recherche.



Suzanne Gouin

President of the Montreal Digital Spring's Board, member of the Board of Directors of the Bell Fund, the Foundation of Greater Montreal and Hydro-Québec
Présidente du conseil d'administration du Printemps numérique, membre des conseils d'administration du Fonds Bell, de la Fondation du Grand Montréal et d'Hydro-Québec



Feridun Hamdullahpur

President and Vice-Chancellor, University of Waterloo, and University IMPACT Champion, United Nation Women's HeForShe IMPACT 10x10x10 movement
Recteur et vice-chancelier, University of Waterloo, et l'un des dix recteurs du monde qui participent au mouvement HeForShe IMPACT 10x10x10 d'ONU Femmes

@UWaterlooPres

University of Waterloo president and vice-chancellor who is proud to be appointed to the United Nation's HeForShe IMPACT 10X10X10 campaign.

Je suis recteur et vice-chancelier de la University of Waterloo, et je suis fier de participer à la campagne des Nations Unies HeForShe IMPACT 10x10x10 d'ONU Femmes.



Olena Hankivsky

Director, Institute for Intersectionality Research and Policy at Simon Fraser University
Directrice, Institute for Intersectionality Research and Policy, Simon Fraser University

Olena Hankivsky (Professor) B.A. (Toronto), M.A. PhD (Western Ontario) specializes in public policy and political theory and has a particular interest in gender, intersectionality, and social and health policy.

Olena Hankivsky est titulaire d'un baccalauréat ès arts de la University of Toronto ainsi que d'une maîtrise ès arts et d'un doctorat de la University of Western Ontario. Cette professeure d'université spécialisée en politique publique et en théorie politique s'intéresse particulièrement au genre, à l'intersectionnalité et à la politique sociale et sanitaire.



Joan Harrigan-Farrelly

Deputy Director, Women's Bureau, US Department of Labor
Directrice adjointe, Women's Bureau, Department of Labor des États-Unis

I always look for the good in people and like to believe that the work I do makes a difference in people's lives. My motto is: service above self.

Je cherche toujours le bon côté des personnes, et j'ose croire que mes travaux changent leur vie pour le mieux. Voici ma devise : Le bien commun avant l'intérêt individuel.



Ruby Heap

Professor, Associate Vice-President, Research, University of Ottawa
Professeure, vice-présidente associée à la recherche, Université d'Ottawa

Learning from the past to better shape current and future initiatives: Looking at the historical context

Apprendre du passé afin de mieux façonner les initiatives en cours et à venir : tenir compte du contexte historique

I am a historian specializing in the study of women in Canadian science and engineering, with a strong focus on the development of policies and initiatives aimed at increasing the number of women in S&E.

Je suis une historienne qui se spécialise dans l'histoire des femmes en science et en génie au Canada, avec un intérêt particulier pour l'étude de l'évolution des politiques et des initiatives ayant pour but d'augmenter la représentation des femmes dans ces secteurs.



Danièle Henkel

President, Danièle Henkel inc.
Présidente, Danièle Henkel inc.

@daniele_henkel

I have often been forced to put one knee to the ground, but i always kept the other one to get back up.

On m'a souvent fait mettre un genou à terre, mais j'ai toujours gardé l'autre pour me relever.



Ted Hewitt

President, SSHRC
Président, CRSH

Higher, strategic management of research with focus on national and international innovation systems, with emphasis on the role played by universities, industry and government in promoting economic prosperity in the 21st century economy.

Haute gestion de la recherche axée sur les systèmes d'innovation nationaux et internationaux, notamment la façon dont les universités, l'industrie et le gouvernement contribuent à la prospérité dans l'économie du ving-et-unième siècle.



Zabeen Hirji

Special Advisor and former Chief Human Resources Officer, Royal Bank of Canada
Conseillère spéciale et ancienne chef des ressources humaines, Banque Royale du Canada

Diversity and Inclusion Trailblazer, Business-oriented Human Resources Leader, Strategic Advisor, Community Leader, Change Maker, Role model and mentor—and the proud mom of two young adults.

Pionnière de la diversité et de l'inclusion, leader en ressources humaines axée sur les besoins du monde des affaires, conseillère stratégique, leader communautaire, créatrice de changement, modèle et mentor, et fière maman de deux jeunes adultes.



Jeffery Hutchinson

*Commissioner, Canadian Coast Guard
Commissaire, Garde côtière canadienne*

GBA+ at the Canadian Coast Guard

ACS+ à la Garde côtière canadienne

@hutchtribe

Commissioner Hutchinson has a reputation for fostering innovation within the public service.

Le commissaire Hutchinson a fait ses preuves au chapitre de la promotion de l'innovation à la fonction publique.



Martine Irman

*Vice-Chair and Head of Global Enterprise Banking, TD Securities and Senior Vice-President,
TD Bank Group*

*Vice-présidente du Conseil, chef, Services bancaires aux entreprises à l'échelle mondiale,
Valeurs mobilières TD et première vice-présidente, Groupe Banque TD*



Carl James

*Professor and Director of the York Centre for Education and Community, York University
Professeur et directeur, York Centre for Education and Community, York University*

I have a keen interest in promoting equity and social justice – something that is necessary if we are to have a society in which individuals (particularly marginalized individuals) – are able to fully participate and attain their ambitions.

Je m'intéresse de près à la promotion de l'équité et de la justice sociale, qui sont indispensables pour créer une société à laquelle toutes les personnes (en particulier celles qui sont marginalisées) peuvent participer pleinement et où elles peuvent réaliser leurs ambitions.



Karla Jessen Williamson

*Assistant Professor, Educational Foundations, University of Saskatchewan
Professeure adjointe, Educational Foundations, University of Saskatchewan*

Paradigm shift to reveal Inuit gender relations in the context of reconciliation

Un changement de paradigme pour révéler les relations de genre des Inuit dans le contexte de la réconciliation

Dr. Karla Jessen Williamson is Assistant Professor of Educational Foundations, University of Saskatchewan. She is Inuk from Greenland, and enjoys life in Canada.

Karla Jessen Williamson est professeure adjointe au département Educational Foundations à la University of Saskatchewan. Elle est Inuk du Groenland et aime la vie au Canada.



Jac sm Kee

*Director of the Women's Rights Programme, Association for Progressive Communications
Directrice, Programme des droits des femmes, Association pour le progrès des communications*

@jhybe

Jac sm Kee is a feminist activist working on the intersection of internet, politics and human rights, at local and global levels.

Jac sm Kee est une militante féministe qui travaille à l'échelle locale et mondiale dans les domaines d'Internet, de la politique et des droits humains.



Simon Kennedy

*Deputy Minister, Health Canada
Sous-ministre, Santé Canada*

Incorporating cutting edge sex- and gender- based analysis research expertise into Health Canada priorities

Intégrer une expertise en recherche de pointe en analyse comparative entre les sexes et les genres aux priorités de Santé Canada

Simon Kennedy is a longstanding Canadian public servant with extensive experience in public policy, having served in management roles in six different federal departments.

Au service de la fonction publique canadienne depuis longtemps, Simon Kennedy a acquis une vaste expérience des politiques gouvernementales dans le cadre de ses fonctions de cadres au sein de six ministères fédéraux différents.



Jeremy Kerr

*Professor, University Research Chair in Macroecology and Conservation, University of Ottawa,
and President of the Canadian Society for Ecology and Evolution
Professeur et titulaire de la Chaire de recherche de l'Université en macroécologie et en biologie de
conservation, Université d'Ottawa, et président de la Société canadienne d'écologie et d'évolution*

Key commitments needed to move forward with equity in research environments

Objectifs clés nécessaires pour l'avancement de l'équité dans les environnements de recherche

I am a Professor of Biology at the University of Ottawa, where I study global change impacts on biodiversity and am strongly engaged in science policy work on many fronts.

Je suis professeur de biologie à l'Université d'Ottawa où j'étudie les effets des changements planétaires sur la biodiversité et je mène activement des travaux dans le domaine de la politique scientifique.



Ineke Klinge

*Professor, Chair, Horizon 2020 Advisory Group for Gender Alliance for Gender and Health
Professeure, présidente, Horizon 2020 Advisory Group for Gender Alliance for Gender and Health*

Implementation of sex and gender analysis by science funding bodies: examples of EC Horizon 2020 and Dutch ZonMW

Mise en œuvre de l'analyse entre les sexes et les genres par les organismes de financement de la science : exemples du programme Horizon 2020 de la Commission européenne (CE) et de l'organisme néerlandais ZonMW

@inekeklinge

Gender expert with biomedical background, engaged in developing innovative methodologies for biomedical and health research at EU level and nationally.

J'ai une formation en biomédecine et je suis spécialiste de la question du genre. Je travaille à l'élaboration de méthodes novatrices pour la recherche en biomédecine et en santé réalisée dans l'Union européenne (UE) et aux Pays-Bas.



Dan Konigsburg

*Managing Director of Corporate Governance and Public Policy, Deloitte Touche Tohmatsu Limited
Directeur général, Corporate Governance and Public Policy, Deloitte Touche Tohmatsu Limited*

The Power of Boardroom Diversity: A Global Perspective

Le pouvoir de la diversité dans les conseils d'administration : une perspective mondiale

@konigsburg

I am Deloitte's Global Boardroom Leader and a passionate advocate for director diversity

Je suis le leader du Global Boardroom de Deloitte et un promoteur passionné de la diversité au sein des conseils d'administration.



Kei Koizumi

*Visiting Scholar, American Association for the Advancement of Science
Chercheur invité, American Association for the Advancement of Science*

LGBTQ Communities in Science, Research, and Innovation

La communauté LGTBQ en sciences, en recherche et en innovation

I am a gay Asian-American scientist working in science and technology policy to connect science, policy, and the public in inclusive environments.

Je suis un scientifique américain gai d'origine asiatique qui travaille à l'élaboration de politiques en matière de sciences et de technologie afin de relier les sciences, les politiques et le public dans des milieux inclusifs.



Jean Lamirande

*Senior Advisor, Budget Policy and Analysis, Finance Canada
Conseiller principal, Politique et analyse budgétaire, ministère des Finances*

Public policy enthusiast. Shameless generalist.

Passionné des politiques publiques. Généraliste sans gêne.



Ève Langelier

Associate Professor, Chairholder, Quebec Chair for Women in Science and Engineering, Université de Sherbrooke

Professeure agrégée et titulaire de la Chaire pour les femmes en sciences et en génie (Québec), Université de Sherbrooke

Mother of two boys, athlete and artist at heart, passionate about the success of young people, women's representation in science and engineering, and bio-engineering.

Mère de deux garçons, sportive et artiste dans l'âme, passionnée par la réussite des jeunes, la présence des femmes en sciences et en génie ainsi que la bio-ingénierie.



Hilary Lappin-Scott

Senior Pro-Vice-Chancellor, Research, Innovation and Strategic Development, Swansea University
Vice-rectrice principale, Recherche, innovation et développement stratégique, Swansea University

Using Athena SWAN to increase Leadership Diversity in STEM

Utilisation d'Athena SWAN pour augmenter la diversité de leadership dans STEM

@lappinScott

Professor Hilary Lappin-Scott is the Senior Pro-Vice-Chancellor and a member of the Senior Management team at Swansea University, leading for Research and Innovation and Strategic Development.

La professeure Hilary Lappin-Scott est vice-chancelière principale et membre de l'équipe de direction de la Swansea University, leader en recherche, en innovation et en développement stratégique.



Maryse Lassonde

Scientific Director, FRQNT, and President, Royal Society of Canada

Directrice scientifique du FRQNT et présidente de la Société royale du Canada

@FRQ_NT

Leader in science and devoted advocate of the promotion of science among girls and women.

Leader en sciences et fervente défenseuse de la promotion des sciences chez les filles et les femmes.



Jean Lebel

President, International Development Research Centre

Président, Centre de recherches pour le développement international

@_JeanLebel

Jean Lebel is one of Canada's strongest voices on the interface between development and foreign policy and innovation. He is a champion of programming that advances gender equality and promotes the empowerment of women and girls.

Jean Lebel est l'une des voix les plus crédibles au Canada en ce qui concerne l'arrimage entre les domaines du développement, de la politique étrangère et de l'innovation. Il appuie les programmes qui se sont engagés à faire progresser l'égalité des sexes et l'autonomisation des femmes et des filles.



Hélène Lee-Gosselin

Full Professor and Director of the Institut Femmes, Sociétés, Égalité et Équité, Université Laval
Professeure titulaire et directrice de l'Institut Femmes, Sociétés, Égalité et Équité, Université Laval

My goal is to contribute to the progress of gender equity through raising questions, analysis and the deconstruction of social and organizational processes that generate and maintain social gender inequities within organizations and families.

Ce qui m'anime est de contribuer à faire avancer l'équité par le questionnement, l'analyse et la déconstruction des processus organisationnels et sociaux qui engendrent et entretiennent les inégalités sociales selon le genre et le sexe dans les organisations et au sein des ménages.



Marc LePage

President and CEO, Genome Canada
Président et chef de la direction, Génome Canada

@mlepageott

Passionate about genomics – its power and potential to transform lives and the Canadian economy.

Passionné par la génomique – par le pouvoir et le potentiel de cette science de transformer des vies et l'économie canadienne.



Lisa Cole (Lim-Cole)

Education Officer (seconded), Ontario Ministry of Education
Agente d'éducation (en détachement), ministère de l'Éducation de l'Ontario

Diversifying the STEM community of tomorrow: educational, extracurricular, and community influences

Diversifier la communauté des STIM de demain : influence du milieu scolaire, du milieu parascolaire et de la communauté

@llimcole

Mother of two, passionate physics educator and committed to diversity in STEM.

Mère de deux enfants, enseignante de physique passionnée et engagée à l'égard de la diversité en STIM.



Serge Marchand

Scientific Director, Fonds de recherche du Québec – Santé
Directeur scientifique, Fonds de recherche du Québec - Santé

Researcher in neurophysiology, passionate about the role of sex and gender in pain and its treatment.

Chercheur en neurophysiologie et passionné par le rôle du sexe et du genre dans la douleur et son traitement.



Zachary Matieschyn

Past President, Association of Registered Nurses of British Columbia
Ancien président, Association of Registered Nurses of British Columbia

Addressing Gender Stereotypes of Non-Traditional Roles of Men and Women in Industry

S'attaquer aux stéréotypes sexistes des rôles non traditionnels des femmes et des hommes dans l'industrie

@ZakMatieschyn

I am passionate about the power of the nursing profession to drive health and social policy change. I enjoy being on the frontier edges of transformation. I am happiest when pioneering innovation in uncharted territories.

Je me passionne pour la transformation de la politique de la santé et de la politique sociale grâce à la profession infirmière. J'aime travailler à la fine pointe de la transformation. Le moment où je suis le plus heureux est lorsque je crée une innovation d'avant-garde dans des territoires inexplorés.



Catherine Mavriplis

Associate Professor, University of Ottawa, and NSERC Chair for Women in Science and Engineering for Ontario
Professeure agrégée, Université d'Ottawa, et titulaire de la chaire pour les femmes en sciences et en génie du CRSNG (Ontario)

@CWSE_ON

Catherine Mavriplis holds the NSERC Chair for Women in Science and Engineering for Ontario at the University of Ottawa, where she is professor of Mechanical Engineering.

Catherine Mavriplis détient la Chaire pour les femmes en sciences et en génie du CRSNG pour l'Ontario à l'Université d'Ottawa, où elle est professeure de génie mécanique.



Deborah McGregor

Associate Professor, Osgoode Hall Law School and Faculty of Environmental Studies, and Canada Research Chair in Indigenous Environmental Justice, York University
Professeure agrégée, Osgoode Hall Law School (faculté de droit), Faculté d'études de l'environnement, et titulaire de la Chaire de recherche du Canada sur la justice environnementale et les droits des peuples autochtones, York University

Associate Professor, Osgoode Hall Law School and Faculty of Environmental Studies. I currently hold a Canada Research Chair in Indigenous Environmental Justice.

Professeure agrégée à l'Osgoode Hall Law School (faculté de droit) et à la Faculté d'études de l'environnement. Je suis actuellement titulaire de la Chaire de recherche du Canada sur la justice environnementale et les droits des peuples autochtones.



Alyson J. McGregor

Associate Professor of Emergency Medicine, and Director, Division of Sex and Gender in Emergency Medicine, Warren Alpert Medical School, Brown University
Professeure agrégée de médecine d'urgence et directrice, Division of Sex and Gender in Emergency Medicine, Warren Alpert Medical School, Brown University

How to advance knowledge in sex and gender based medicine through curricular innovation

Comment faire progresser les connaissances sur la médecine axée sur le genre et le sexe en rénovant le programme d'études

@mcgregornd

Alyson J. McGregor, MD, MA, FACEP, is an Associate Professor of Emergency Medicine at Alpert Medical School of Brown University, the Co-Founder and Director for the Division and Fellowship of Sex and Gender in Emergency Medicine (SGEM) at Brown University's Department of Emergency Medicine.

Alyson J. McGregor, MD, MA, FACEP, est professeure agrégée de médecine d'urgence à l'Alpert Medical School de la Brown University, ainsi que cofondatrice et directrice de la Sex and Gender in Emergency Medicine (SGEM) Division du département de médecine d'urgence de la Brown University.



Albert McLeod

Co-Director, Two-Spirited People of Manitoba Inc.
Codirecteur, Two-Spirited People of Manitoba Inc.

Two-Spirit human rights activist.

Défenseur bispirituel des droits de la personne.



Eucharía Meehan

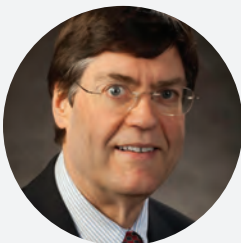
Registrar and CEO, Dublin Institute for Advanced Studies
Registraire et chef de la direction, Dublin Institute for Advanced Studies

Applying intersectionality into research policy development

Tenir compte de l'intersectionnalité dans l'élaboration des politiques de recherche

Eucharía Meehan, MRIA, is the recently appointed CEO of the Dublin Institute for Advanced Studies (DIAS). Prior to this she was the inaugural Director of the Irish Research Council (2012-2017).

Membre de la Royal Irish Academy, Eucharía Meehan est la nouvelle directrice générale du Dublin Institute for Advanced Studies (DIAS). Auparavant, elle a été la première directrice de l'Irish Research Council (de 2012 à 2017).



Donald W. McKay

Associate Dean, Undergraduate Medical Education, and Professor of Physiology, Memorial University of Newfoundland

Doyen associé à la formation médicale de premier cycle et professeur de physiologie, Memorial University of Newfoundland



Virginia Miller

Professor, Surgery and Physiology, and Director, Women's Health Research Center, Mayo Clinic
Professeure de chirurgie et de physiologie et directrice, Women's Health Research Center, Mayo Clinic

How should we measure gender?

Comment évaluer le genre?

I was trained as a comparative physiologist and have transitioned to studies of the biological basis of disease in humans.

J'ai reçu une formation en physiologie comparée et entrepris des études sur les fondements biologiques de la maladie chez les humains.



Catherine Morency

Professor, Department of Civil, Geological and Mining Engineering, Polytechnique Montréal
Professeure titulaire, Département des génies civil, géologique et des mines, Polytechnique Montréal

Catherine Morency is a civil engineer and professor at Polytechnique Montreal. She conducts research on sustainable mobility, travel behaviour analysis, survey methods and innovative use of large-scale urban data set.

Catherine Morency est ingénieure civile et professeure à Polytechnique Montréal. Ses travaux de recherche portent sur la mobilité durable, l'analyse des comportements individuels de mobilité, les méthodes d'enquête et la valorisation innovante de grands ensembles de données urbaines.



Cecilia Noguez

Professor of Physics, Universidad Nacional Autónoma de México
Professeure de physique, Universidad Nacional Autónoma de México

@cecilianoguez

Professor of Physics, Physics Institute at the National Autonomous University of Mexico (UNAM).

Je suis professeure de physique à l'institut de physique de l'Université nationale autonome du Mexique (UNAM).



Sonja Ochensfeld-Repp

Deputy Head, Division Quality and Programme Management, German Research Foundation
Directrice adjointe, Division de la gestion des programmes et de la qualité, Fondation allemande pour la recherche

Equal Opportunities in Research and Academia – Advancing Gender Equity in the DFG Funding System

Des chances égales dans le milieu de la recherche et le milieu universitaire – Favoriser l'équité entre les genres dans le système de financement de la DFG

My focus is on the promotion of gender equality, early career researchers and international cooperation. I am looking forward to exchanging ideas and best practice.

Mon objectif est de promouvoir l'égalité des sexes, les chercheurs en début de carrière et la collaboration internationale. Je me réjouis à l'idée d'échanger des idées et de mettre en commun des pratiques exemplaires.



Joëlle Pineau

Associate Professor of Computer Science and Co-director of the Reasoning and Learning Lab, McGill University; Director of the Facebook Artificial Intelligence Research Lab
Professeure agrégée en informatique et codirectrice du Laboratoire de raisonnement et d'apprentissage, Université McGill; directrice du laboratoire de recherche en intelligence artificielle de Facebook

[@rllabmcgill](#)



B. Mario Pinto

President, Natural Sciences and Engineering Research Council of Canada
Président, Conseil de recherches en sciences naturelles et en génie du Canada

[@NSERC_CRSG](#)



Astrid Pregel

President, Feminomics
Présidente, Feminomics

Moving Past Unicorns and Competition: Gender and Innovation Beyond STEM

Dépasser les mythes et la compétition : le genre et l'innovation au-delà des STIM

[@AstridPregel](#)

Astrid Pregel is the President of Feminomics, a boutique consulting firm working at the intersection of gender, leadership, entrepreneurship and the economy, and believes passionately that empowered women are the key to achieving global prosperity and peace.

Astrid Pregel est la présidente de Feminomics, un cabinet spécialisé d'experts conseils qui travaille au carrefour du genre, du leadership, de l'esprit d'entreprise et de l'économie. Elle croit passionnément que l'autonomie des femmes est la clé de la prospérité et de la paix mondiales.



Rémi Quirion

Chief Scientist of Quebec
Scientifique en chef du Québec

[@SciChefQC](#)



Vanessa Raponi

*Founder and President, EngiQueers Canada, McMaster University
Fondatrice et présidente, EngiQueers Canada, McMaster University*

@vanessa_raponi

Founder and President of EngiQueers Canada – and hopes to transform how the profession of engineering talks about diversity.

Présidente-fondatrice d'EngiQueers Canada, elle espère transformer le discours sur la diversité au sein de la profession d'ingénieur et d'ingénieure.



Vera Regitz-Zagrosek

*Director, Berlin Institute of Gender in Medicine, Center for Cardiovascular Research
Directrice, Berlin Institute of Gender in Medicine, Center for Cardiovascular Research*

Gender medicine: recent developments in Europe

Médecine axée sur les différences entre les hommes et les femmes : développements récents en Europe



Anne Roy

*Professor, Department of Educational Sciences, Université du Québec à Trois-Rivières
Professeure, Département des sciences de l'éducation, Université du Québec à Trois-Rivières*

Equitable education to guide girls and women in STEM

Une éducation équitable pour guider les filles et les femmes en STIM

Married to an artist and comes from a family of five including two couples of twins.

Mariée à un artiste et provient d'une famille de cinq dont deux couples de jumeaux.



Patricia Ruiz-Bravo

*Dean of the Social Sciences Faculty, Pontifical Catholic University of Peru, and Representative of the Space for Women Leaders from Higher Education Institutions of the Americas (EMULIES)
Doyenne de la Faculté des sciences sociales, Université catholique pontificale du Pérou, et représentante de l'espace de femmes leaders dans les établissements d'enseignement supérieur des Amériques (EMULIES)*

Scientist Women in Universities: Achievements and Challenges in their Academic Careers. The Peruvian Case.

Femmes scientifiques dans les universités : réalisations et défis dans leur carrière universitaire. Le cas du Pérou.

Female leader, professor, researcher and fighter for equal opportunities of women in society.

Leader féminin, professeure, chercheuse et militante pour l'égalité des chances des femmes dans la société.



Tracey Scarlett

*Dean, JR Shaw School of Business, Northern Alberta Institute of Technology
Doyenne, JR Shaw School of Business, Northern Alberta Institute of Technology*

Passionate advocate for entrepreneurs and innovators; believer in youth as catalysts of change; committed to building inclusive opportunities for women and underrepresented groups

Championne passionnée pour les entrepreneurs et les innovateurs, elle voit les jeunes comme des catalyseurs de changement. Elle est déterminée à créer des occasions inclusives pour les femmes et les groupes sous-représentés.



Ylann Schemm

*Program Director, Elsevier Foundation
Directrice des programmes, Elsevier Foundation*

Sex and gender knowledge: evolving the SDG's at Elsevier

Connaissances sur le sexe et le genre : progrès vers l'atteinte des objectifs de développement durable à Elsevier

@Ylann.schemm

Through my work with the Elsevier Foundation, I see myself as a partnership builder and am able to tap my rich SDG-driven networks to create new synergies both within my organization and externally.

À l'Elsevier Foundation, je me considère comme une créatrice de partenariats. Je peux exploiter mes riches réseaux, dont les membres travaillent aussi à l'atteinte des objectifs de développement durable, pour créer des synergies au sein et à l'extérieur de mon organisation.



Londa Schiebinger

*John L. Hinds Professor of History of Science, Stanford University, and Director of the EU/US Gendered Innovations in Science, Health and Medicine, Engineering, and Environment Project
Titulaire de la chaire John-L.-Hinds en histoire de la science à la Stanford University et directrice du projet Gendered Innovations in Science, Health and Medicine, Engineering, and Environment*

Gendered Innovations in Science, Health and Medicine, and Engineering

Innovations fondées sur le genre en sciences, en santé, en médecine et en génie

@GenderStanford



Helge Seetzen

*General Partner, TandemLaunch
Partenaire général, TandemLaunch*

@helgeseetzen

Serial entrepreneur, venture capitalist and technologist. Proud father of 3!

Entrepreneur en série, capital-risqueur et technologue. Fier papa de trois enfants!



Allison Sekuler

Sandra A. Rotman Chair in Cognitive Neuroscience; Senior Scientist, Rotman Research Institute; Vice-President Research, Baycrest Hospital; Professor, Psychology, University of Toronto; Professor, Psychology, Neuroscience and Behaviour, McMaster University
Titulaire de la chaire Sandra-A.-Rotman en neurosciences cognitives et scientifique principale, Rotman Research Institute; vice-présidente à la recherche, Baycrest Hospital; professeure au Département de psychologie, University of Toronto; professeure au Département de psychologie, de neurosciences et de sciences du comportement, McMaster University



Gita Sen

Distinguished Professor (and Director) of Ramalingaswami Centre on Equity and Social Determinants of Health at the Public Health Foundation of India
Professeure éminente et directrice, Ramalingaswami Centre on Equity and Social Determinants of Health, Public Health Foundation of India

Overcoming “deep poverty”: intersectionality as a critical policy approach in LMIC contexts

Vaincre la « grande pauvreté » : appliquer la stratégie cruciale de l'intersectionnalité dans les pays à revenu moyen inférieur

@gita_sen

I work on the causes and consequences of gender inequality and injustice in low income settings, and how to tackle them through research, advocacy and activism.

Mes travaux portent sur les causes et les conséquences des inégalités et de l'injustice liées au genre dans un contexte de faible revenu et sur les mesures à prendre pour y remédier grâce à la recherche, à la défense des droits et à l'activisme.



Lesley Shannon

Associate Professor, School of Engineering Science, Simon Fraser University, NSERC Chair for Women in Science and Engineering for British Columbia and Yukon
Professeure agrégée, School of Engineering Science, Simon Fraser University, titulaire de la Chaire pour les femmes en sciences et en génie du CRSNG (Colombie-Britannique et Yukon)

Diversity, sex and gender-based analysis in targeted STEM fields

Analyse comparative fondée sur le sexe, le genre et la diversité dans des domaines ciblés des STIM

@drlesleyshannon

Dr. Lesley Shannon is an Associate Professor of Computer Engineering at Simon Fraser University and the NSERC Chair for Women in Science and Engineering for the BC/Yukon Region.

Lesley Shannon est professeure agrégée de génie informatique à la Simon Fraser University et titulaire de la Chaire pour les femmes en sciences et en génie du CRSNG (région de la Colombie-Britannique et du Yukon).



Paul Smith

Vice President and Centre Director, Xerox Research Centre of Canada
Vice-président et directeur du centre, Xerox Research Centre of Canada

@xerox

Paul Smith's work focuses on the intersection of science and economy, of creative discovery and commercialization.

Le champ d'intervention de Paul Smith se situe à la rencontre de la science et de l'économie, de la découverte créatrice et de la commercialisation.



Jeanette M. Southwood

Vice-President, Strategy and Partnerships, Engineers Canada
Vice-présidente, Stratégie et partenariats, Ingénieurs Canada

@EngineersCanada

An award-winning engineer, Jeanette Southwood is VP, Strategy and Partnerships, at Engineers Canada, and a recipient of Women of Innovation, an OPEA medal, the WXN Top 100 and an honorary doctorate.

Jeanette Southwood est une ingénieure qui a reçu de nombreux prix. Elle est vice-présidente, Stratégie et partenariats, à Ingénieurs Canada. Elle a reçu le prix Women of Innovation, une médaille de Professional Engineers Ontario (PEO), une nomination parmi les 100 femmes canadiennes les plus influentes par le Réseau des femmes exécutives et un doctorat honorifique.



Deborah Stienstra

Jarislowsky Chair in Families and Work, Professor, Political Science and Director, Centre for Families, Work and Well-being, University of Guelph
Titulaire de la Chaire Jarislowsky sur la famille et le travail, professeure de sciences politiques et directrice, Centre for Families, Work and Well-being, University of Guelph

@dstienstra

Deborah describes herself as passionately involved in feminist disability research, teaching/learning and collaboration.

Deborah Stienstra se décrit comme une passionnée de la recherche, de l'enseignement, de l'apprentissage et de la collaboration dans le domaine du handicap au féminin.



Sherri Stevens

CEO and President, Women's Executive Network and Canadian Board Diversity Council
Chef de la direction et présidente, Réseau des femmes exécutives et Conseil canadien pour la diversité administrative

@SherriA_Stevens



Sharon Straus

Professor of Medicine, and Director, Knowledge Translation Program, University of Toronto
Professeure de médecine et directrice du programme d'application des connaissances, University of Toronto



Cara Tannenbaum

Scientific Director, Institute of Gender and Health, Canadian Institutes of Health Research
Directrice scientifique, Institut de la santé des femmes et des hommes, Instituts de recherche en santé du Canada

@cara_tannenbaum

Dr. Cara Tannenbaum promotes consideration of sex and gender in research and champions gender equity in funding.

D^{re} Cara Tannenbaum milite pour la prise en compte du sexe et du genre en recherche et se fait la championne de l'équité du financement entre les genres.



Jennifer Thomson

President and Emeritus Professor, Organisation for Women in Science for the Developing World
Présidente et professeure émérite, Organisation for Women in Science for the Developing World

Turning the Gender Lens on the new South African White Paper on Science and Technology

Examiner le nouveau livre blanc de l'Afrique du Sud sur les sciences et la technologie sous l'angle de l'égalité entre les genres

Scientist working in genetic engineering of plants for Africa with a passion for the development of women in science in the developing world.

Je suis une scientifique qui travaille dans le domaine de la manipulation génétique des plantes pour l'Afrique, et je me passionne pour la formation scientifique des femmes dans les pays en développement.



Zoe Todd

Assistant Professor, Department of Sociology and Anthropology, Carleton University
Professeure adjointe, Département de sociologie et d'anthropologie, Carleton University

Applying Indigenous (Métis) feminisms in everyday research praxis

Appliquer des féminismes autochtones (Métis) dans les pratiques de recherches de tous les jours

A Métis (otipemisiw) scholar teaching Anthropology (human-animal relations, Métis legal traditions) at Carleton University.

Universitaire et Métisse (otipemisiw) qui enseigne l'anthropologie (relations entre l'être humain et l'animal, traditions juridiques Métis) à la Carleton University.



Carolina Trivelli

Senior Researcher, Instituto de Estudios Peruanos
Chercheuse principale, Instituto de Estudios Peruanos

Gender Gaps in Social Sciences Scientific Production

Publications scientifiques en sciences sociales : écarts entre les sexes

Applied researcher in issues regarding economic and social inclusion and a Latin American advocate for social inclusion.

Chercheuse en sciences appliquées s'intéressant aux questions d'intégration économique et sociale et défenseure latino-américaine de l'intégration sociale.



Liette Vasseur

Professor of Biology, UNESCO Chair in Community Sustainability: from local to global, Brock University
Professeure de biologie et titulaire de la Chaire UNESCO en viabilité des communautés : du local au global, Brock University

Developing a vision of inclusiveness: global challenges at work and home

Développer une stratégie d'inclusion : défis globaux au travail et à la maison

@VasseurLiette

Brock University UNESCO Chair in Community Sustainability, the President of the Coalition of Women in Engineering, Science, Trades and Technology and President-Elect of the International Network of Women Engineers and Scientists.

Titulaire de la Chaire UNESCO en viabilité des communautés à la Brock University, présidente de la Coalition canadienne des femmes en ingénierie, science, métiers et technologie et présidente élue de l'International Network of Women Engineers and Scientists.



Serge Villemure

Director, Scholarships and Fellowships, Chairs for Women in Science and Engineering, Natural Sciences and Engineering Research Council of Canada
Directeur de la Division des programmes de bourses et responsable du Programme de chaires pour les femmes en sciences et en génie, Conseil de recherches en sciences naturelles et en génie du Canada

@Ville17serge

Gender-Based Analysis+ Champion for NSERC, Chair of GS11 Regional Steering Committee and fan of progressive rock music.

Champion de l'analyse comparative entre les sexes plus au CRSNG, président du comité de direction régional GS11 et amateur de rock progressif.



Wanda Ward

Senior Advisor, National Science Foundation
Conseillère principale, National Science Foundation

Advancing Excellence and Innovation by Reducing the Impact of Bias in the STEM Workforce
Favoriser l'excellence et l'innovation en réduisant les conséquences des préjugés dans la main d'œuvre des STIM



Gina Wilson

Deputy Minister, Status of Women Canada
Sous-ministre, Condition féminine Canada

@ginawilson1967

Gina is a mother, grandmother and a member of the Algonquin nation. She is a senior leader in Canada's public service dedicated to diversity, inclusion, women and indigenous issues.

Gina est mère de famille, grand-mère et membre de la nation algonquine. Elle est haute dirigeante au sein de la fonction publique du Canada et s'est engagée à promouvoir la diversité, l'intégration ainsi que les enjeux touchant les femmes et les Autochtones.

Mitacs

Inspiring innovation for 18 years



“ I am driven to help businesses embrace gender equality. ”

— Sarah Saska
Western University with Match International



“ I am driven to empower women to become digital media entrepreneurs. ”

— Elham Alghamdi
Dalhousie University



“ I am driven to design cancer treatments using viruses. ”

— Rozanne Arulanandam
University of Ottawa with Chemvirion

FREQUENTLY ASKED QUESTIONS ABOUT THE SUMMIT

Breaks and meals

Refreshments and snacks will be provided during the health breaks in the foyer of the Ballroom on Level 4. A buffet lunch will be provided during the lunch break in the Ballroom on Level 4.

Business Centre

There is a business centre located near the hotel entrance on René-Lévesque.

Internet Access

Free Wi-Fi is available in all conference rooms.

Language

The conference will be conducted in English and in French. Simultaneous interpretation will be available. Delegates can collect a headset close to the registration table. Headsets are free of charge, but delegates will need to surrender a piece of ID to borrow them.

Social Media

Use the hashtag #GS11NA to share your experiences about the summit on social media.

Washrooms

Washrooms are located on each floor of the hotel.

FOIRE AUX QUESTIONS SUR LE SOMMET

Pauses et repas

Des rafraîchissements et des collations seront servis pendant les pauses santé dans le foyer de la salle de bal au niveau 4. Un buffet sera servi pendant la pause du midi dans la salle de bal au niveau 4.

Centre d'affaires

Le centre d'affaires se trouve près de l'entrée de l'hôtel sur le boulevard René-Lévesque.

Accès à Internet

Une connexion Wifi gratuite est offerte dans toutes les salles de conférence.

Langue

La conférence se déroulera en anglais et en français. Un service d'interprétation simultanée sera offert. Les délégués pourront se procurer un casque d'écoute près de la table d'inscription. Les casques d'écoute sont offerts gratuitement, mais les délégués devront présenter une pièce d'identité pour les emprunter.

Médias sociaux

Utilisez le mot-clic #GS11NA pour faire connaître votre expérience du Sommet dans les médias sociaux.

Salles de toilettes

Il y a des salles de toilettes à chaque étage de l'hôtel.

FREQUENTLY ASKED QUESTIONS ABOUT MONTRÉAL

Airport Transfers

Pierre Elliott Trudeau airport is located 17 km away. It takes about 20 minutes to get there by taxi (\$40) or limousine (\$55). You can also take the 747 shuttle bus (\$10, 35 minutes), which can be caught at Boulevard René Levesque West and Rue de la Montagne. Tickets may be purchased on the bus (exact change required).

Bank/Cash machine

There are CIBC and Banque Laurentienne cash machines located across the street from the hotel on Rue Stanley. BMO and RBC machines are available on St. Catherine St. There is a TD machine at René Levesque and Rue de la Montagne. There is a Scotiabank machine at René Lévesque and Robert Bourassa.

Bike Parking

There is limited bike parking available in front of the hotel. Bike parking is available in the hotel's parking facility, free of charge.

City Centre/Sight Seeing

2017 is the 375th anniversary of the foundation of Montreal (375mtl.com) and the 150th anniversary of the confederation of Canada (passport2017.ca) and many special events are taking place.

The Sheraton hotel is located a short three minute walk away from St. Catherine Street, one of the main shopping streets in Montréal. A twenty minute walk will take you up Mont Royal, which offers great views of the city. Old Montreal, the city's historic district, is a twenty five minute walk away, or a twenty minute trip on metro from Bonaventure station (Orange Line).

Montreal is home to many museums, among the most well-known are: Montreal Museum of Fine Arts (free for people under 31, \$15 otherwise), Musée d'art contemporain de Montréal (contemporary art, \$15), Montreal Biodome (\$20), Pointe-à-Callière (archaeology and history museum, \$20), Redpath Museum (natural history museum, \$10 suggested donation), and the Centre d'histoire de Montréal (city history, \$6).

Drug Store

There is a Pharmaprix drug store on St. Catherine and Rue Stanley. Note that paracetamol is known as acetaminophen in Canada.

Parking

Parking is available at the hotel. Rates are \$17 per day (arrive before 9am, leave before 6pm) and \$25 per day (entry after 9am). Overnight parking is available at a rate of \$25/24 hours.

Public Transport

The Peel (Green Line) and Bonaventure (Orange Line) metro stations are about a seven minute walk away from the hotel.

Buses 150, 350, 355, 358, 364, and 435 all stop near the hotel on Boulevard René Levesque W.

One-way fares for the metro and bus are \$3.25 and can be purchased on a bus (exact change required), in a metro station from a vending machine or ticket agent, or from an STM point of sale located throughout the city in dépanneurs and other shops. There are also options for daily, three day, and multi-trip tickets which can be purchased in metro stations or at STM points of sale.

It is a three minute walk to the Gare Centrale train station.

Restaurants

There is a plethora of restaurants located in the streets around the hotel.

Shopping

St. Catherine Street is a three minute walk north from the hotel and has many, many shops.

Supermarket

There is a Provigo supermarket located south of the hotel at Rue de la Montagne and Avenue de Canadiens-de-Montréal.

Taxi

Taxis can be reached by calling Taxi Diamond (+1.514.273.6331), Atlas Taxi (+1.514.485.8585), or Taxi Champlain (+1.514.271.1111).

Tipping

In a full service restaurant, it is customary to tip your server at least 15% of the bill before taxes. Many restaurants will automatically add 15-18% to the bill for groups of 6/8 or more. (This should be indicated on the menu.)

In a cafeteria or coffee shop it is not necessary to tip, though many of them have tip jars at the cash register. Many pubs and bars have table service and you would tip as in a restaurant after receiving the bill. If you order drinks from the bar and don't set up a tab, it's customary to tip ~\$1 per drink.

Taxi drivers are normally tipped 10-15%.

FOIRE AUX QUESTIONS SUR MONTRÉAL

Transferts de l'aéroport

L'aéroport international Pierre-Elliott-Trudeau est situé à 17 km de l'hôtel. Il faut compter environ 20 minutes pour s'y rendre en taxi (40 \$) ou en limousine (55 \$). Vous pouvez aussi prendre l'autobus express 747 (10 \$, 35 minutes) à l'angle du boulevard René-Lévesque Ouest et de la rue de la Montagne. Vous pouvez acheter les billets d'autobus dans l'autobus (vous devez avoir la monnaie exacte).

Banques/Guichets automatiques

Il y a des guichets automatiques de la CIBC et de la Banque Laurentienne de l'autre côté de la rue, en face de l'hôtel, sur la rue Stanley. Vous trouverez des guichets automatiques de la BMO et de la RBC sur la rue Sainte-Catherine. Il y a aussi un guichet automatique de la TD à l'angle du boulevard René-Lévesque et de la rue de la Montagne et un guichet automatique de la Banque Scotia à l'angle du boulevard René-Lévesque et du boulevard Robert-Bourassa.

Stationnement pour bicyclettes

Il y a une aire de stationnement pour les bicyclettes devant l'hôtel : nombre de places limité. Les participants peuvent y stationner leur bicyclette gratuitement.

Centre-ville/Visites touristiques

2017 est l'année du 375^e anniversaire de la fondation de Montréal (375mtl.com) et le 150^e anniversaire de la Confédération du Canada (passeport2017.ca) et de nombreuses activités spéciales sont organisées. L'hôtel Sheraton se trouve à seulement trois minutes de marche de la rue Sainte-Catherine, l'une des principales rues commerçantes de Montréal. Le mont Royal, qui se trouve à 20 minutes de marche, offre une vue splendide de la ville. Le Vieux-Montréal, le quartier historique de la ville, est à 25 minutes de marche, ou vous pouvez prendre le métro à la station Bonaventure (ligne orange) pour vous y rendre en 20 minutes.

Montréal propose de nombreux musées, dont les mieux connus sont le Musée des beaux-arts de Montréal (entrée gratuite pour les personnes âgées de moins de 31 ans, droits d'entrée de 15 \$ pour les autres), le Musée d'art contemporain de Montréal (droits d'entrée de 15 \$), le Biodôme de Montréal (20 \$), le Musée Pointe-à-Callière (cité d'archéologie et d'histoire de Montréal, 20 \$), le Musée Redpath (musée d'histoire naturelle, don suggéré de 10 \$) et le Centre d'histoire de Montréal (histoire de la ville, 6 \$).

Pharmacie

Il y a une pharmacie Pharmaprix à l'angle de la rue Sainte-Catherine et de la rue Stanley. Veuillez noter qu'au Canada le paracétamol est connu sous le nom d'acétaminophène.

Stationnement

Il y a un stationnement à l'hôtel. Le tarif quotidien est de 17 \$ (arrivée avant 9 h, départ avant 18 h) ou de 25 \$ (arrivée après 9 h). Le stationnement de nuit est offert au tarif de 25 \$ pour 24 heures.

Transport en commun

Les stations de métro Peel (ligne verte) et Bonaventure (ligne orange) sont à environ sept minutes de marche de l'hôtel.

Les autobus 150, 350, 355, 358, 364 et 435 s'arrêtent tous près de l'hôtel sur le boulevard René-Lévesque Ouest.

Le tarif pour un aller simple en métro ou en autobus est de 3,25 \$, et vous pouvez acheter les billets dans les autobus (vous devez avoir la monnaie exacte), dans un distributeur automatique ou auprès d'un préposé dans une station de métro, ou à l'un des points de vente de la STM dans des dépanneurs et d'autres boutiques un peu partout dans la ville. Vous pouvez aussi acheter des laissez-passer d'un jour, de trois jours ou pour plusieurs trajets dans les stations de métro et aux points de vente de la STM. La Gare Centrale se trouve à trois minutes de marche de l'hôtel.

Restaurants

De nombreux restaurants se trouvent à proximité de l'hôtel.

Magasinage

La rue Sainte-Catherine se trouve à trois minutes de marche de l'hôtel, et l'on y trouve un très grand nombre de boutiques.

Supermarché

Il y a un supermarché Provigo au sud de l'hôtel à l'angle de la rue de la Montagne et de l'avenue des Canadiens-de-Montréal.

Taxis

Vous pouvez demander un taxi en téléphonant à Taxi Diamond (+1-514-273-6331), à Atlas Taxi (+1-514-485-8585) ou à Taxi Champlain (+1-514-271-1111).

Pourboires

Dans un restaurant à service complet, il est de mise de laisser un pourboire équivalant à au moins 15 % du total de l'addition avant taxes. De nombreux restaurants ajoutent automatiquement de 15 % à 18 % à l'addition pour les groupes de six ou huit personnes et plus. (Cela devrait être indiqué dans le menu.)

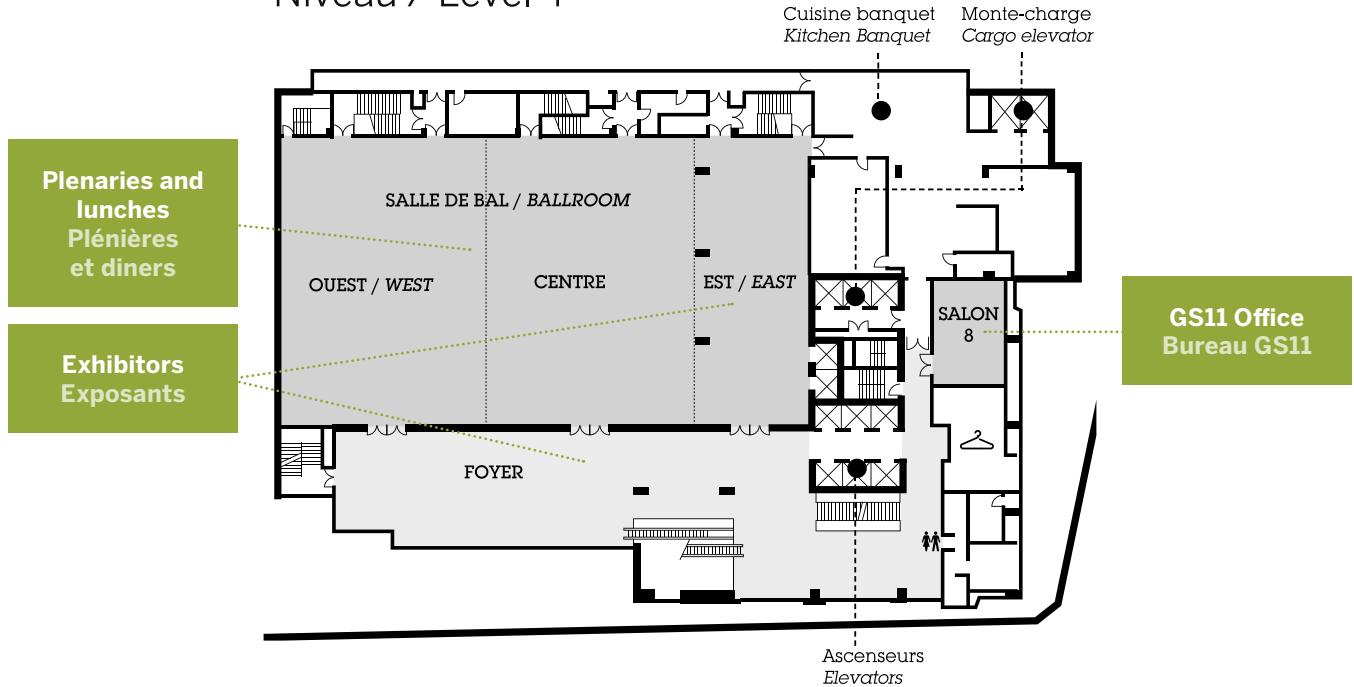
Dans une cafétéria ou un café, il n'est pas nécessaire de laisser un pourboire, bien qu'on y trouve souvent près de la caisse un bocal destiné aux pourboires. Un grand nombre de pubs et de bars offrent le service aux tables comme au restaurant, on laisse donc un pourboire après avoir reçu l'addition. Si vous commandez des boissons au bar et que vous n'ouvrez pas un compte pour vos consommations, il est de mise de laisser un pourboire d'environ 1 \$ par consommation.

On laisse habituellement un pourboire de de 10 % à 15 % aux chauffeurs de taxi.

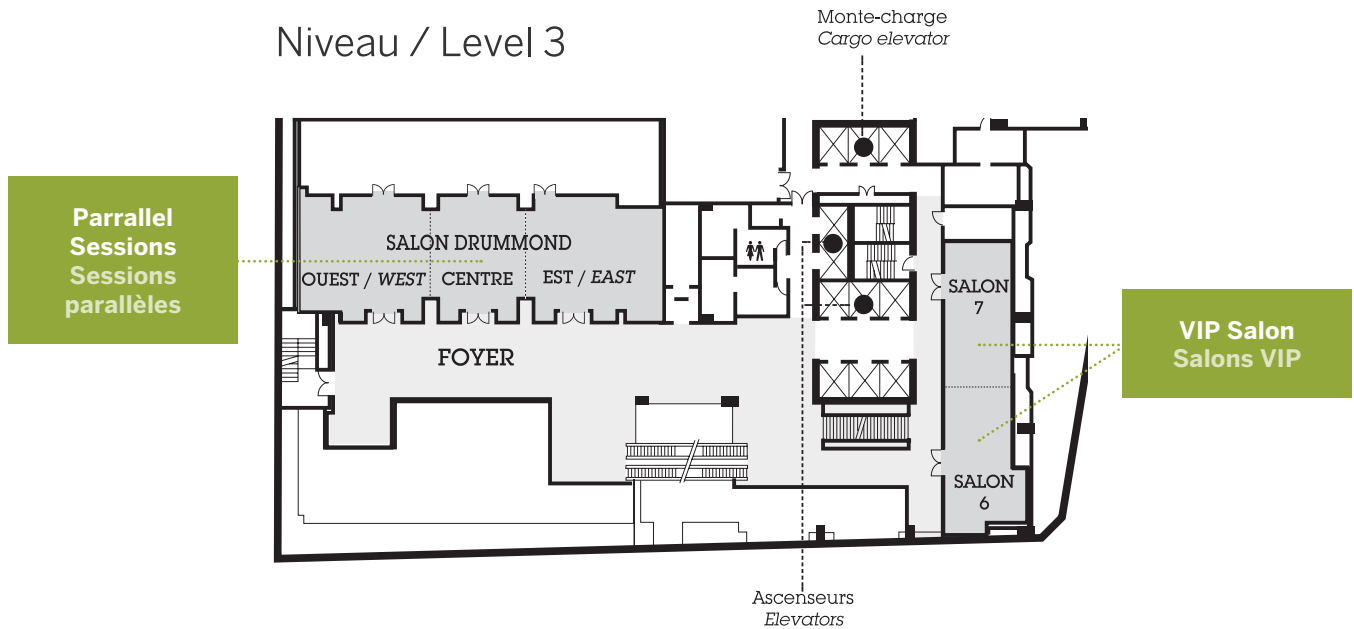
MAPS SHERATON HOTEL

PLANS DE L'HÔTEL SHERATON

Niveau / Level 4

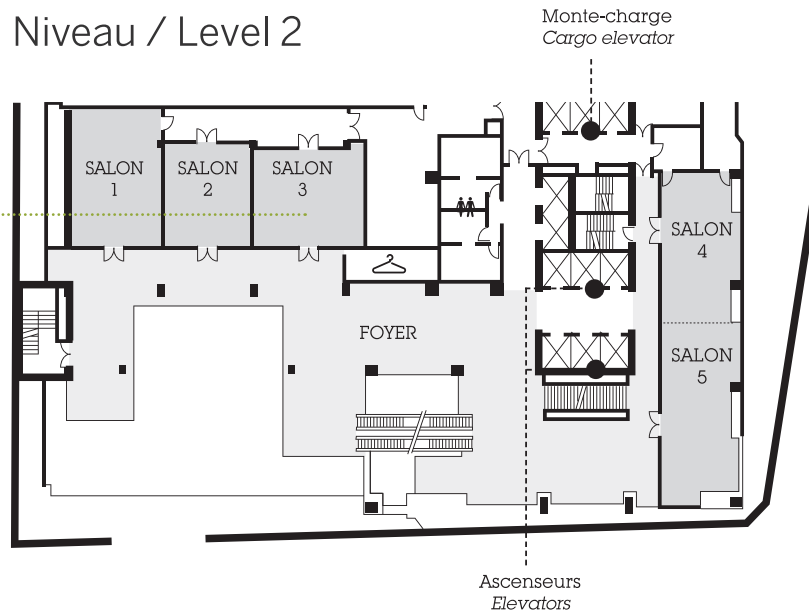


Niveau / Level 3



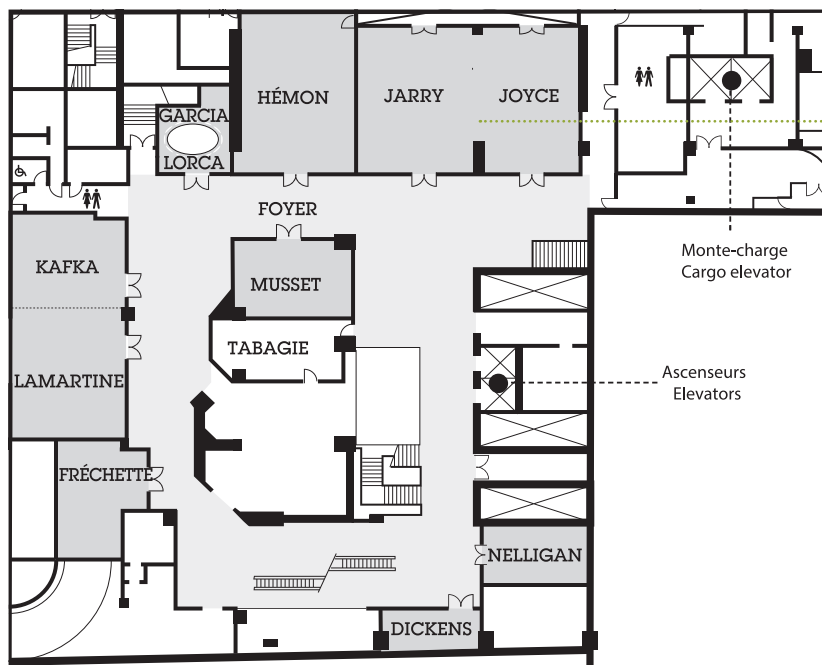
Niveau / Level 2

Medias
Médias



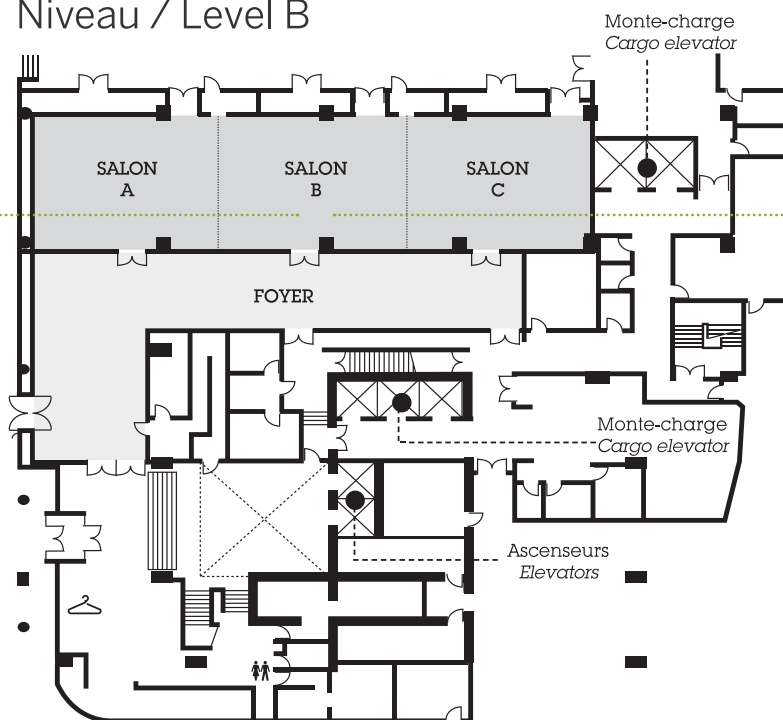
Niveau / Level A

Parrallel
Sessions
Sessions
parallèles



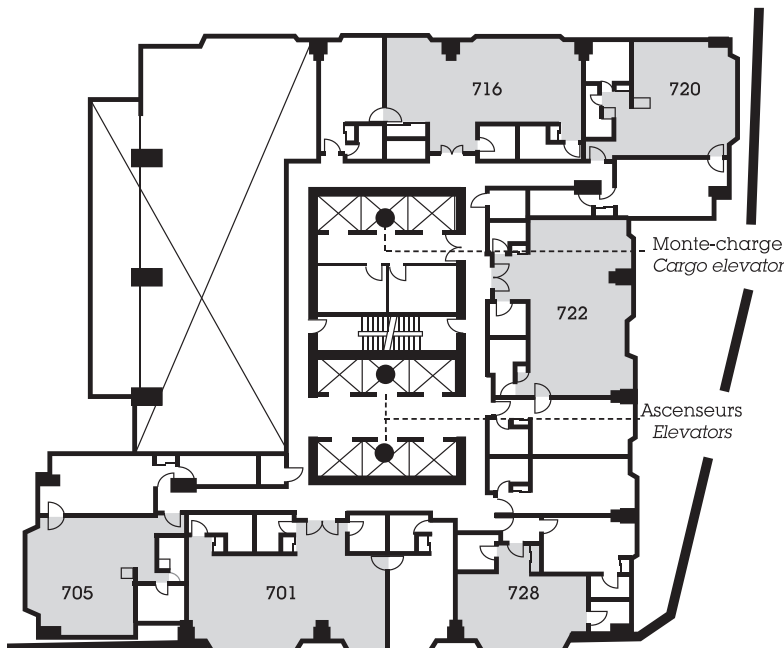
Niveau / Level B

L'Oréal Event
Événement
l'Oréal



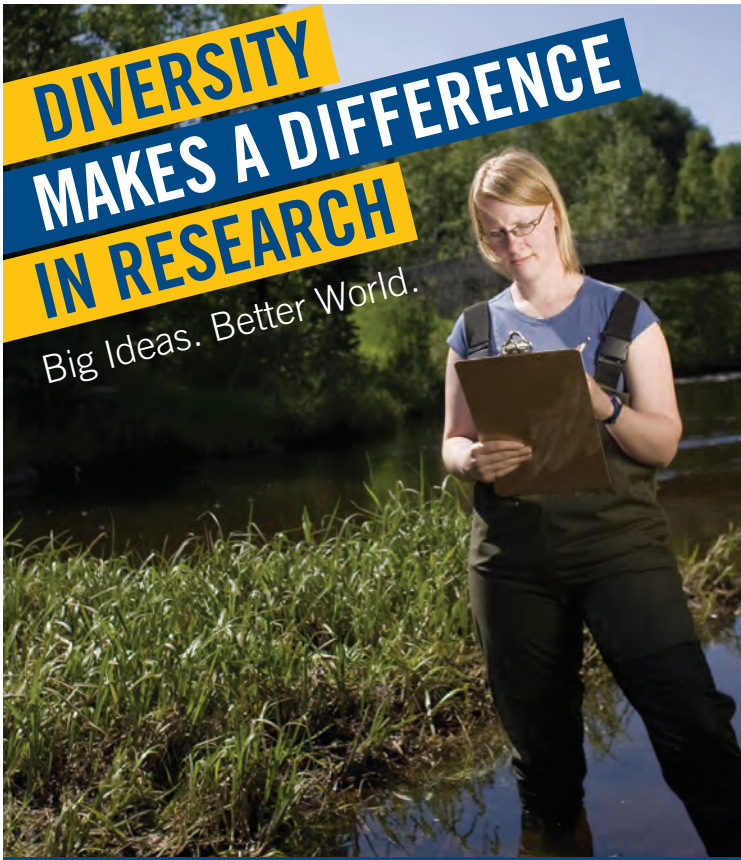
Parrallel
Sessions
Sessions
parallèles

Niveau / Level 7



MONTREAL METRO MÉTRO DE MONTRÉAL





**DIVERSITY
MAKES A DIFFERENCE
IN RESEARCH**

Big Ideas. Better World.

**EXCEPTIONAL.
UNCONVENTIONAL.** **Lakehead
UNIVERSITY**



WANTED: The best and brightest minds

At this year's Gender Summit we're looking for new ideas to solve some of Canada's toughest problems — how to extract hydrocarbons from the oil sands while reducing our impact on the environment.

Let's collaborate.

cosia | CANADA'S OIL SANDS INNOVATION ALLIANCE cosia.ca

Mobilizing the brightest minds to solve the toughest challenges

Canada's Oil Sands Innovation Alliance (COSIA) is an alliance of oil sands producers focused on accelerating the pace of improvement in environmental performance in Canada's oil sands through collaborative action and innovation. A supporter of the NSERC Gender Summit.

**Ultra
ELECTRONICS**

Maritime Systems

Ultra Electronics Maritime Systems is a proud sponsor and supporter of the Canadian Armed Forces and 2017 Gender Summit 11.

Together, we can make a difference.

Ultra Electronics Maritime Systems Inc.
40 Atlantic Street
Dartmouth, NS B2Y 4N2
902 466 7491
www.ultra-ms.com

**HUMAINE
CRÉATIVE
AUDACIEUSE**

SUZY BASILE
PROFESSEURE À L'ÉCOLE D'ÉTUDES
AUTOCHTONES ET DIRECTRICE DU LABORATOIRE
DE RECHERCHE SUR LES ENJEUX RELATIFS
AUX FEMMES AUTOCHTONES - MIKWATISIW

#egalitedesgenres
#peuplesautochtones

UQAT
UNIVERSITÉ DU QUÉBEC
EN ABITIBI-TEMISCAMINGUE

NOTES

Series of horizontal dotted lines for taking notes.





